

Российская Федерация
ОБЩЕСТВО С ОГРАНИЧЕННОЙ ОТВЕТСТВЕННОСТЬЮ

«Архитектурно-Строительная Группа»

143200, Россия, Московская область, Можайский городской округ, г. Можайск, Комсомольская пл., д. 4, кв. 1,
тел.: + 7 (49638) 7-42-92, +7 (967) 115-65-28, www. as-gr.ru, e-mail: AS_GP@inbox.ru
ИНН 5028021440, КПП 502801001, ОГРН 1115075001909, ОКВЭД 71.11.1
р/с 40702810219150003809 ФИЛИАЛ «ЦЕНТРАЛЬНЫЙ» БАНКА ВТБ (ПАО) г. Москва к/с 30101810145250000411
БИК 044525411

Зарегистрировано в реестре членов саморегулируемой организации Ассоциация
Экспертно-аналитический центр проектировщиков «Проектный портал»
22.03.2018 года за №796
регистрационный номер записи в государственном реестре саморегулируемых организаций
СРО-П-019-26082009

Застройщик: Саенко Олег Викторович

*Заключение о соблюдении требований технических регламентов при
размещении планируемого к строительству, реконструкции объекта
капитального строительства при реализации разрешения на УРВИ
(условно разрешенный вид использования земельного участка)*

Планируемый вид разрешенного использования земельного участка:
«Строительная промышленность» (код 6.6)

Расположение на земельном участке:

- Кадастровый номер земельного участка: 50:19:0010101:1485
- Местоположение: Московская область, Рузский муниципальный округ, Волоколамское шоссе.
- Вид разрешенного использования земельного участка в соответствии с утвержденными ПЗЗ — «Для строительства проекта «Казачья ярмарка».

Директор ООО «АС Групп»



Щагольчин С.Г.

Можайск 2025

СОДЕРЖАНИЕ

1.1. Основания подготовки заключения.....	3
1.2. Существующее положение.....	8
1.3. Характеристики размещаемого объекта капитального строительства, планируемого к строительству, реконструкции.....	12
1.4. Обоснование соблюдения требований технических регламентов.....	13
1.4.1. Федеральный закон от 30.12.2009 N 384-ФЗ (ред. от 25.12.2023) "Технический регламент о безопасности зданий и сооружений"	14
1.4.2. Федеральный закон от 22.07.2008 N 123-ФЗ (ред. от 25.12.2023) "Технический регламент о требованиях пожарной безопасности"	31
1.5. Заключение.....	36
1.6. Схема планировочной организации земельного участка, с отображением местоположения существующих объектов капитального строительства, сетей инженерного обеспечения, планировочных ограничений и планируемого к размещению объекта, М 1:500.....	37

ПРИЛОЖЕНИЯ ДОКУМЕНТОВ К ЗАКЛЮЧЕНИЮ

Выписка из Единого государственного реестра недвижимости на земельный участок
с кадастровым номером 50:19:0010101:1485

1.1. Основания для подготовки заключения.

- на основании ст. 39 Градостроительного кодекса Российской Федерации от 29.12.2004 N 190-ФЗ (ред. от 26.12.2024) (с изм. и доп., вступ. в силу с 01.01.2025);
- на основании Административного регламента, утвержденного распоряжением Мособлархитектуры от 13.12.2022 N 27РВ-687 "Об утверждении Административного регламента предоставления государственной услуги "Предоставление разрешения на условно разрешенный вид использования земельного участка или объекта капитального строительства на территории Московской области";
- на основании Правила землепользования и застройки территории (части территории) Рузского городского округа Московской области утверждены постановлением Администрации Рузского городского округа Московской области от 08.11.2021 г. № 4298 "Об утверждении Правил землепользования и застройки территории (части территории) Рузского городского округа Московской области" (в редакции постановления Администрации Рузского городского округа Московской области от 26.12.2024 г. № 6748).

В соответствии с Правилами землепользования и застройки территории (части территории) Рузского городского округа Московской области утверждены постановлением Администрации Рузского городского округа Московской области от 08.11.2021 г. № 4298 "Об утверждении Правил землепользования и застройки территории (части территории) Рузского городского округа Московской области" (в редакции постановления Администрации Рузского городского округа Московской области от 26.12.2024 г. № 6748), земельный участок с кадастровым номером 50:19:0010101:1485 площадью 26 883 кв. м расположен в территориальной зоне: в территориальной зоне: О-1 - многофункциональная общественно-деловая зона. Многофункциональная общественно-деловая зона О-1 установлена для обеспечения условий размещения объектов капитального строительства в целях извлечения прибыли на основании торговой, банковской и иной предпринимательской деятельности, а также общественного использования объектов капитального строительства, градостроительным регламентом которой установлены следующие условно разрешенные виды использования земельных участков и объектов капитального строительства указаны в таблице 1:

Основные виды разрешенного использования

№ п/п	Наименование ВРИ	Код (числовое обозначение ВРИ)	Предельные размеры земельных участков (кв. м)		Максимальный процент застройки, в том числе в зависимости от количества надземных этажей	Минимальные отступы от границ земельного участка (м)*	Требования к архитектурно-градостроительному облику****4
			min	max			
1	Хранение автотранспорта	2.7.1	Не подлежат установлению			3 (0**)	Устанавливаются (ст. 41 настоящих Правил)
2	Размещение гаражей для собственных нужд	2.7.2	Не подлежат установлению			3 (0**)	Не подлежат установлению
3	Коммунальное обслуживание	3.1	Не подлежат установлению			3 (0***)	Устанавливаются (ст. 41 настоящих Правил)
4	Предоставление коммунальных услуг	3.1.1	Не подлежат установлению			3	Не подлежат установлению
5	Административные здания организаций, обеспечивающих предоставление коммунальных услуг	3.1.2	Не подлежат установлению			3	Устанавливаются (ст. 41 настоящих Правил)
6	Дома социального обслуживания	3.2.1	Не подлежат установлению			3	Устанавливаются (ст. 41 настоящих Правил)
7	Оказание социальной помощи населению	3.2.2	Не подлежат установлению			3	Устанавливаются (ст. 41 настоящих Правил)
8	Оказание услуг связи	3.2.3	Не подлежат установлению			3	Устанавливаются (ст. 41 настоящих Правил)
9	Общешития	3.2.4	Не подлежат установлению		60%	3	Не подлежат установлению
10	Бытовое обслуживание	3.3	Не подлежат установлению			3	Устанавливаются (ст. 41 настоящих Правил)
11	Здравоохранение	3.4	Не подлежат установлению			3	Устанавливаются (ст. 41 настоящих Правил)
12	Амбулаторно-поликлиническое обслуживание	3.4.1	Не подлежат установлению			3	Устанавливаются (ст. 41 настоящих Правил)
13	Стационарное медицинское обслуживание	3.4.2	Не подлежат установлению			3	Устанавливаются (ст. 41 настоящих Правил)
14	Дошкольное, начальное и среднее общее образование	3.5.1	Не подлежат установлению			3	Устанавливаются (ст. 41 настоящих Правил)
15	Среднее и высшее профессиональное образование	3.5.2	Не подлежат установлению			3	Устанавливаются (ст. 41 настоящих Правил)
16	Объекты культурно-досуговой деятельности	3.6.1	Не подлежат установлению			3	Устанавливаются (ст. 41 настоящих Правил)
17	Общественное управление	3.8	Не подлежат установлению			3	Устанавливаются (ст. 41 настоящих Правил)
18	Обеспечение научной деятельности	3.9	Не подлежат установлению			3	Устанавливаются (ст. 41 настоящих Правил)
19	Обеспечение деятельности в области гидрометеорологии и смежных с ней областях	3.9.1	Не подлежат установлению				Не подлежат установлению
20	Амбулаторное ветеринарное обслуживание	3.10.1	Не подлежат установлению			3	Устанавливаются (ст. 41 настоящих Правил)
21	Приюты для животных	3.10.2	Не подлежат установлению			3	Устанавливаются (ст. 41 настоящих Правил)
22	Деловое управление	4.1	Не подлежат установлению			3	Устанавливаются (ст. 41 настоящих Правил)
23	Объекты торговли (торговые центры, торгово-развлекательные центры (комплексы))	4.2	Не подлежат установлению			3	Устанавливаются (ст. 41 настоящих Правил)
24	Рынки	4.3	Не подлежат установлению			3	Устанавливаются (ст. 41 настоящих Правил)
25	Магазины	4.4	200	Не подлежат	60%	3	Устанавливаются (ст. 41 настоящих Правил)
				установлению			41 настоящих Правил)
26	Банковская и страховая деятельность	4.5	Не подлежат установлению			3	Устанавливаются (ст. 41 настоящих Правил)
27	Общественное питание	4.6	Не подлежат установлению			3	Устанавливаются (ст. 41 настоящих Правил)
28	Развлекательные мероприятия	4.8.1	Не подлежат установлению			3	Устанавливаются (ст. 41 настоящих Правил)
29	Проведение азартных игр	4.8.2	Не подлежат установлению			3	Устанавливаются (ст. 41 настоящих Правил)
30	Служебные гаражи	4.9	Не подлежат установлению			3	Устанавливаются (ст. 41 настоящих Правил)
31	Объекты дорожного сервиса	4.9.1	Не подлежат установлению			3	Устанавливаются (ст. 41 настоящих Правил)
32	Заправка транспортных средств	4.9.1.1	Не подлежат установлению			3	Не подлежат установлению
33	Обеспечение дорожного отдыха	4.9.1.2	Не подлежат установлению			3	Устанавливаются (ст. 41 настоящих Правил)
34	Автомобильные мойки	4.9.1.3	Не подлежат установлению			3	Устанавливаются (ст. 41 настоящих Правил)
35	Ремонт автомобилей	4.9.1.4	Не подлежат установлению			3	Устанавливаются (ст. 41 настоящих Правил)
36	Стоянка транспортных средств	4.9.2	Не подлежат установлению			3	Не подлежат установлению
37	Выставочно-ярмарочная деятельность	4.10	Не подлежат установлению			3	Устанавливаются (ст. 41 настоящих Правил)
38	Спорт	5.1	Не подлежат установлению			3	Устанавливаются (ст. 41 настоящих Правил)
39	Связь	6.8	Не подлежат установлению				Не подлежат установлению
40	Автомобильный транспорт	7.2	Не распространяется				Не подлежат установлению
41	Обеспечение внутреннего правопорядка	8.3	Не подлежат установлению				Не подлежат установлению
42	Историко-культурная деятельность	9.3	Не распространяется				Не подлежат установлению
43	Земельные участки (территории) общего пользования	12.0	Не распространяется				Не подлежат установлению
44	Улично-дорожная сеть	12.0.1	Не подлежат установлению				Не подлежат установлению
45	Благоустройство территории	12.0.2	Не подлежат установлению				Не подлежат установлению

Целью заключения является получение государственной услуги «Предоставление разрешения на условно разрешенный вид использования земельного участка или объекта капитального строительства на территории Московской области» в отношении земельного участка с кадастровым номером:

50:19:0010101:1485, находящегося в собственности у заявителя (государственная регистрация права: собственность 50:19:0010101:1485-50/134/2025-1 от 30.01.2025), на который заявитель намерен получить разрешение на применение условно разрешенного вида использования для земельного участка и планируемых к размещению на нем зданий, строений и сооружений.

Условно разрешенные виды использования

№ п/п	Наименование ВРИ	Код (числовое обозначение ВРИ)	Предельные размеры земельных участков (кв. м)		Максимальный процент застройки, в том числе в зависимости от количества надземных этажей	Минимальные отступы от границ земельного участка (м)*	Требования к архитектурно-градостроительному облику****
			min	max			
1	Гостиничное обслуживание	4.7	Не подлежат установлению		60%	3	Устанавливаются (ст. 41 настоящих Правил)
2	Лесная промышленность	6.3	Не подлежат установлению			3	Устанавливаются (ст. 41 настоящих Правил)
3	Фарфоро-фаянсовая промышленность	6.3.2	Не подлежат установлению			3	Устанавливаются (ст. 41 настоящих Правил)
4	Электронная промышленность	6.3.3	Не подлежат установлению			3	Устанавливаются (ст. 41 настоящих Правил)
5	Ювелирная промышленность	6.3.4	Не подлежат установлению			3	Устанавливаются (ст. 41 настоящих Правил)
6	Пищевая промышленность	6.4	Не подлежат установлению			3	Устанавливаются (ст. 41 настоящих Правил)
7	Строительная промышленность	6.6	Не подлежат установлению			3	Устанавливаются (ст. 41 настоящих Правил)
8	Склад	6.9	Не подлежат установлению			3	Устанавливаются (ст. 41 настоящих Правил)
9	Научно-производственная деятельность	6.12	Не подлежат установлению			3	Устанавливаются (ст. 41 настоящих Правил)
10	Трубопроводный транспорт	7.5	Не распространяется				Не подлежат установлению

Для планируемого условно разрешенного вида использования земельного участка «строительная промышленность» (код 6.6) градостроительным регламентом устанавливаются:

- минимальные отступы от границ земельного участка 3 м.;
- предельный размер земельных участков – не подлежат установлению;
- Максимальный процент застройки – не подлежат установлению;
- Разрешенная предельная этажность для настоящей территориальной зоны на карте градостроительного зонирования – 5;

Фрагмент карты градостроительного зонирования Наро-Фоминского городского округа Московской области, в части рассматриваемой территории представлен на рисунках 1; 2.



— граница земельного участка с кадастровым номером 50:19:0010101:1485

— граница населенного пункта



О-1 - Многофункциональная общественно-деловая зона



Территориальные зоны, границы которых пересекают границы поясов зон санитарной охраны источников водоснабжения в соответствии с Решением Исполнительных Комитетов Московского городского и областного советов народных депутатов от 17 апреля 1980 г. № 500-1143 об утверждении проекта установления красных линий границ зон санитарной охраны источников водоснабжения г. Москвы в границах ЛПЗП. Режимы и регламенты использования территорий зон санитарной охраны источников питьевого водоснабжения приведены в статье 4.1 настоящих Правил.

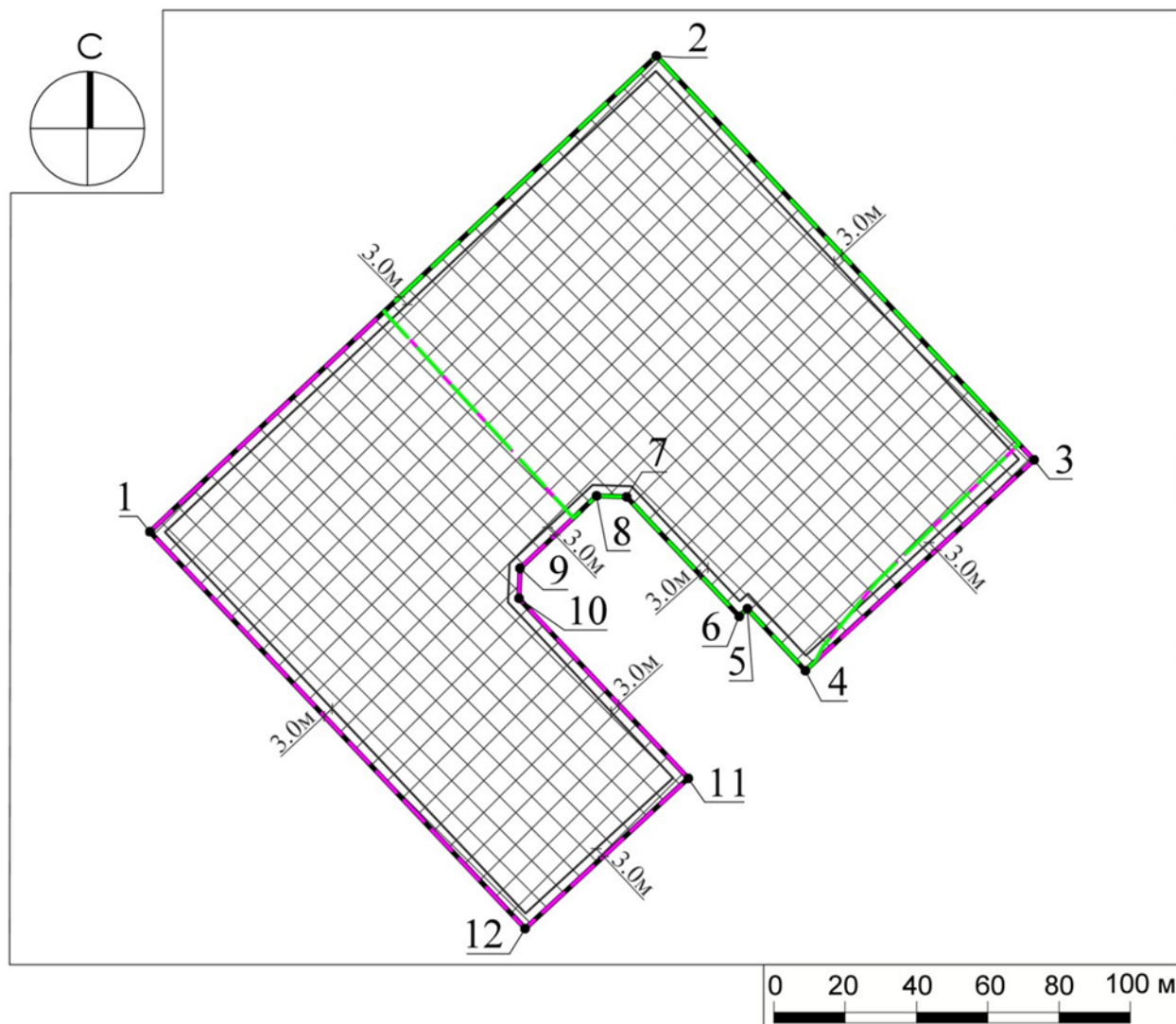
Рисунок 1 – Фрагмент карты градостроительного зонирования Рузского городского округа



— граница земельного участка с кадастровым номером 50:19:0010101:1485

Рисунок 2 – Фрагмент карты градостроительного зонирования городского округа ЗОУИТ ИСОГД

1. Чертеж градостроительного плана земельного участка



Условные обозначения

	границы зон, в пределах которых разрешается строительство объектов капитального строительства ¹		номер поворотной точки границ земельного участка
	минимальные отступы от границ земельного участка, в пределах которых разрешается строительство объектов капитального строительства (согласно видам разрешенного использования) ²		территории, в границах которых предусматриваются требования к архитектурно-градостроительному облику объектов капитального строительства (Тип 1) ²
			территории, в границах которых предусматриваются требования к архитектурно-градостроительному облику объектов капитального строительства (Тип 2) ²

ДОКУМЕНТ ПОДПИСАН
ЭЛЕКТРОННОЙ ПОДПИСЬЮ
Сертификат:
0050 FSOE 78B6 9A39 0B10 18F5 5843 8759 AB
Владелец: Шевченко Марина Вадимовна
Действителен: с 22.01.2024 г. по 16.04.2025 г.

Рисунок 3 – Чертеж градостроительного плана земельного участка

1.2. Существующее положение

1.2.1 Земельный участок с кадастровым номером 50:19:0010101:1485 расположен в северо-западной части г. Руза, в границах населенного пункта.

Рассматриваемый земельный участок граничит:

- с севера: земли неразграниченной государственной собственности;
- с запада: земли неразграниченной государственной собственности;
- с юга и востока : земельные участки с КН 50:19:0010101:1147 вид использования ЗУ «под строительство объектов социальной инфраструктуры и развитие проекта «Казачья ярмарка», 50:19:0010101:1484 вид использования ЗУ «для строительства проекта «Казачья ярмарка»;

Доступ к земельному участку осуществляется через участок – земли общего пользования, с существующего примыкания к Волоколамскому шоссе, по проектируемому съезду.

Космоснимок рассматриваемой территории представлен на рисунке

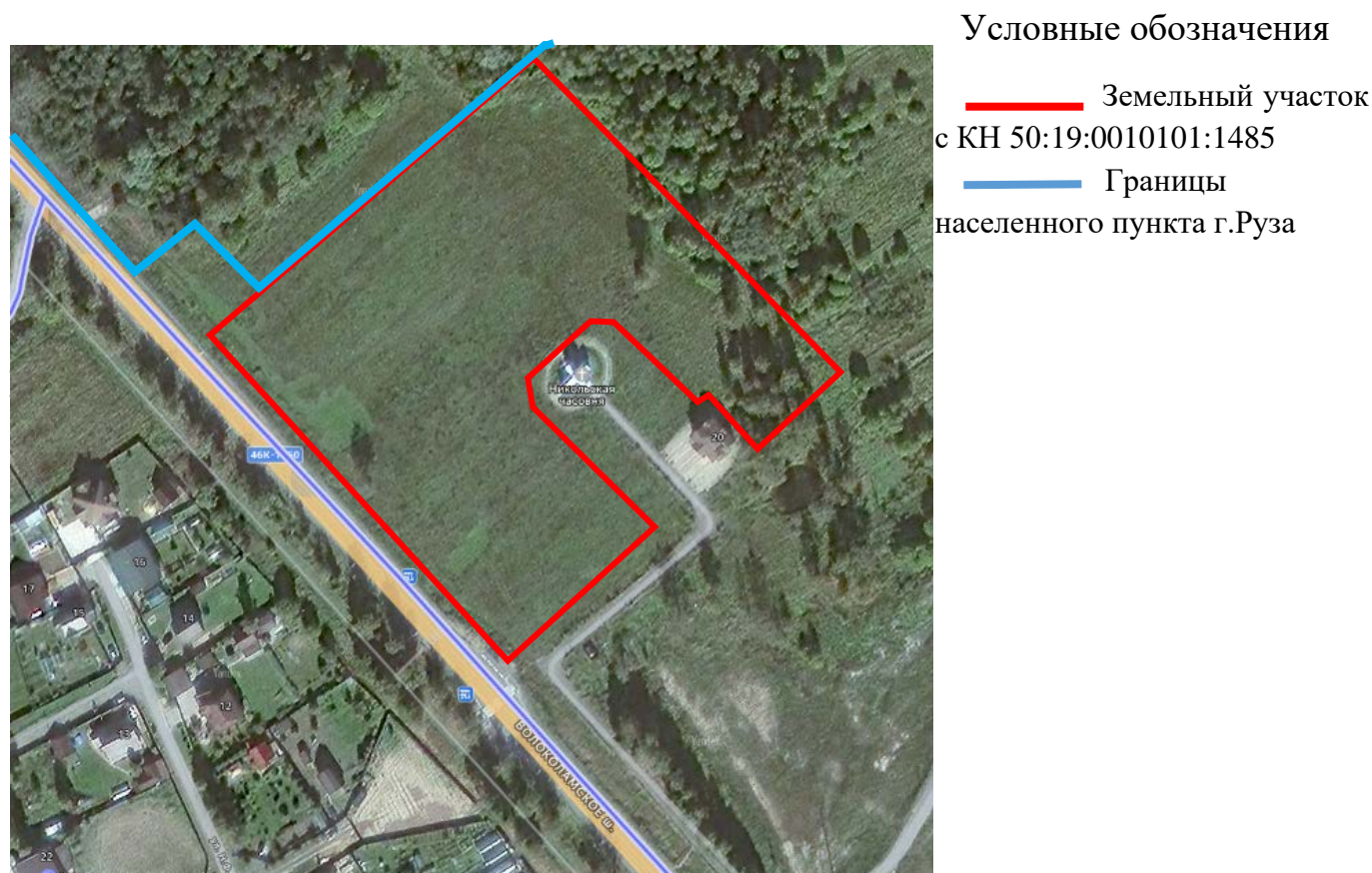


Рисунок 3 – Космоснимок рассматриваемой территории

На земельном участке объекты недвижимости отсутствуют.

Фотофиксация* существующего состояния территории (на 31.03.2025) представлена на рисунке 4.





1.2.2 Планировочные ограничения земельного участка указаны на рисунке 5.

Справка о земельном участке с кадастровым номером 50:19:0010101:1485

Источник: информационный ресурс ГЕОПОРТАЛ ПОДМОСКОВЬЯ

Справка о земельном участке с кадастровым номером 50:19:0010101:1485

План мероприятия

Печатная форма

Информация об участке	Пересечения с ЗОУИД и территориями	Пересечения с территориальными зонами и их основные ВРИ (в соответствии с ПЗЗ)
Кадастровый номер: 50:19:0010101:1485 Адрес: Российская Федерация, Московская область, Рузский муниципальный округ, Волоколамское шоссе Площадь земельного участка: 26022 м ² Категория земель: Земли населенных пунктов Разрешённое использование в ЕГРН: Для строительства проекта "Казань прмарка" Границы городских округов: Рузский муниципальный округ Границы населенных пунктов: Город Руза		Зона: О-1 (Многофункциональная общественно-деловая зона) Площадь наложения: 26021,92 м ² Процент наложения: 100% Ост. виды разрешённого использования

Участок расположен в границах поясов зон санитарной охраны источников питьевого водоснабжения г. Москвы или в непосредственной близости от них.

Что это значит

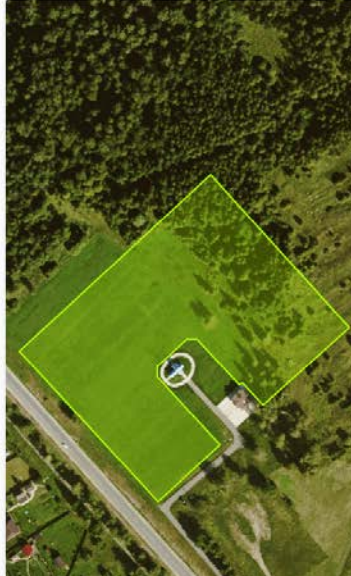


Рисунок 5 – Планировочные ограничения

Информация об ограничениях использования земельного участка, в том числе, если земельный участок полностью или частично расположен в границах зон с особыми условиями использования территорий

Земельный участок расположен во втором поясе зоны санитарной охраны источника питьевого и хозяйственно-бытового водоснабжения.



Территориальные зоны, границы которых пересекают границы поясов зон санитарной охраны источников водоснабжения в соответствии с Решением Исполнительных Комитетов Московского городского и областного советов народных депутатов от 17 апреля 1980 г. № 500-1143 об утверждении проекта установления красных линий границ зон санитарной охраны источников водоснабжения г. Москвы в границах ЛПЗП. Режимы и регламенты использования территорий зон санитарной охраны источников питьевого водоснабжения приведены в статье 4.1 настоящих Правил.

1.3 Характеристики размещаемого объекта капитального строительства, планируемого к строительству.

Предполагаемый срок реализации проекта: 2025-2028 г.г.

На земельном участке предполагается строительство объектов капитального строительства: 7 отдельно стоящих, типовых, 1 производственное здание 60х24м (производство добавок (пластификаторов и других добавок) для бетонов, строительных растворов и иных подобных продуктов (до 50 тысяч т/год по сухому сырью) методом смешения и растворения в воде веществ 3-4 классов опасности), 5 – зданий склада 60х24м, этажностью 1 надземный этаж (высота этажа 5 метров), высота здания - 8м., площадью застройки 1440 кв.м и общей площадью 1400 кв.м. каждое, и 1 здание склада 19,5х60м., общей площадью 1170кв.м, площадью застройки 1210кв.м. Техничко-экономические показатели:

1. Площадь участка по кадастру – 26883,0 кв.м.
2. Площадь застройки проектируемых объектов – 9810,0кв.м.;
3. Площадь покрытий (асфальтобетон) – 12551,2кв.м.;
4. Площадь озеленения – 4521,8кв.м.

(см. «Схему земельного участка с отображением местоположения существующих объектов капитального строительства, сетей инженерного обеспечения планировочных ограничений и планируемого к размещению объекта», М 1:500»).

Проектные расстояния от границ земельного участка до проектируемого объекта капитального строительства составляют:

- от северо-западной границы 10,0м. – 45,90м.; от ЗУ с КН 50:19:0010101:1484 – 8,5м.
- от северо-восточной границы 9,5 м; от ЗУ с КН 50:19:0010101:1484 – 11,6 - 8,50м.
- от юго-восточной границы 11,7м; от ЗУ с КН 50:19:0010101:1484 – 8,5м
- от юго-западной границы 8,7м–27,0м–77,3м; от ЗУ с КН 50:19:0010101:1484 – 11,4м.

(см. «Схему земельного участка с отображением местоположения существующих объектов капитального строительства, сетей инженерного обеспечения планировочных ограничений и планируемого к размещению объекта», М 1:500»).

Для обеспечения, планируемых на земельном участке объектов капитального строительства – производственного здания (производство добавок (пластификаторов и других добавок) для бетонов, строительных растворов и иных подобных продуктов (до 50 тысяч т/год по сухому сырью) методом смешения и растворения в воде веществ 3-4 классов опасности), зданий склада, проектируется устройство подъездов с твердым покрытием и автомобильных парковок 13м/м.

Характеристики конструкций планируемого к размещению объекта капитального строительства:

- фундамент: монолитный ленточный/столбчатый;
- перекрытия: металлические конструкции;
- кровля: металлическая фальцевая кровля, сэндвич-панели;
- ограждающие конструкции: сэндвич-панели;
- несущие конструкции: металлокаркас;

Планировочное и/или объемно-пространственное решение проектируемых объектов капитального строительства соответствуют предельным параметрам разрешенного строительства, установленным градостроительным регламентом территориальной зоны, утвержденных ПЗЗ в части:

- максимальный процент застройки – не подлежит установлению;
предельная этажность / высотность здания -5
- минимальные отступы от северной и/или южной и/или, западной и/или восточной границ земельного участка до 3 м.

Обоснование границ санитарно-защитных зон объектов капитального строительства в пределах границ земельного участка – в случае необходимости определения указанных зон в соответствии с законодательством Российской Федерации Согласно СанПиН 2.2.1/2.1.1.1200-03 "Санитарно-защитные зоны и санитарная классификация предприятий, сооружений и иных объектов" проектируемые объекты относятся к V классу опасности, производство (п.4.5.1), склады (12.5.1). Предприятие будет являться микропредприятием и в соответствии с п. 3.17, СанПиН 2.2.1/2.1.1.1200-03 проект обоснования санитарно-защитной зоны не разрабатывается.

1.4. Обоснование соблюдения требований технических регламентов

В соответствии с ч. 3 ст. 37 Градостроительного кодекса Российской Федерации изменение одного вида разрешенного использования земельных участков и объектов капитального строительства на другой вид такого использования осуществляется в соответствии с градостроительным регламентом при условии соблюдения требований технических регламентов. Для обоснования возможности изменения одного вида разрешенного использования земельного на другой вид такого использования был произведен анализ градостроительной ситуации на предмет соответствия требованиям технических регламентов.

В рамках подготовки настоящего заключения была произведена проверка на соответствие проектных предложений требованиям ФЗ № 123 «Технический регламент о требованиях пожарной безопасности», ФЗ № 384 «Технический

регламент о безопасности зданий и сооружений», а также иным нормативно правовым актам.

Соответствие требованиям федерального закона № 123 «Технический регламент о требованиях пожарной безопасности»

Согласно ст. 32 ФЗ №123 «Технический регламент о требованиях пожарной безопасности» проектируемые: производственное здание, здания складов, имеет класс функциональной пожарной опасности – производственное здание Ф5.1. , складские здания Ф 5.2. В соответствии с СП 4.13130.2013 «Системы противопожарной защиты. Ограничения распространения пожара на объектах защиты. Требования к объемно планировочным и конструктивным решениям» (в редакции от 27.06.2023), составлена таблица 1, в которой отображены фактические и нормативные параметры противопожарных норм и требований.

Таблица 1 – Требования к пожарным проездам и противопожарным разрывам

Требование по нормам	Фактическое положение	Примечание
СП 4.13130.2013 п.8.2.1 должен быть обеспечен подъезд (доставка) мобильных средств пожаротушения с одной стороны при ширине здания или сооружения не более 18 м и с двух сторон при ширине более 18м	Здание имеет класс функциональной пожарной опасности Ф5.1, Ф5.2 Габариты здания 60,0м.х24.0м Проезд пожарных автомобилей предусмотрен с двух сторон.	Соответствует требованиям
СП 4.13130.2013 п.8.2.3 Ширина проездов для пожарной техники в зависимости от высоты зданий или сооружений должна составлять не менее 3,5 м при высоте зданий или сооружений до 13 м включительно.	Высота здания – 8 м. Ширина проезда для пожарной техники – 4 м.	Соответствует требованиям
СП 4.13130.2013 п.8.8 Расстояние от края проезжей части или спланированной поверхности, обеспечивающей проезд пожарных автомобилей, до стен зданий или сооружений должно составлять: для зданий, сооружений высотой не более 12 м - не более 25м	Высота здания – 8 м. Расстояние от внутреннего края проезда до стены здания – min 8м., max 22м.	Соответствует требованиям

Графически данная информация представлена на «Схеме земельного участка с отображением местоположения существующих объектов капитального строительства, сетей инженерного обеспечения планировочных ограничений и планируемого к размещению объекта», М 1:500»

1.4.1. Федеральный закон от 30.12.2009 N 384-ФЗ (ред. от 25.12.2023) "Технический регламент о безопасности зданий и сооружений"

Соответствие требованиям федерального закона № 384 «Технический регламент о безопасности зданий и сооружений»

Отклонение от предельно допустимых параметров разрешенного строительства, установленных градостроительными регламентами в части изменения предельного количества этажей, не повлечет нарушение требования технических регламентов в соответствии с федеральным законом № 384 - Технический регламент о безопасности зданий и сооружений (ред. от 25.12.2023) - Федеральный закон, который устанавливает минимально необходимые требования к зданиям и сооружениям (в том числе к входящим в их состав сетям инженерно-технического обеспечения и системам инженерно-технического обеспечения), а также к связанным со зданиями и с сооружениями процессам проектирования (включая изыскания), строительства, монтажа, наладки, эксплуатации и утилизации (сноса), в том числе требования:

- 1) механической безопасности;

- при условии, что строительные конструкции и основание здания будут обладать такой прочностью и устойчивостью, чтобы в процессе строительства и эксплуатации не возникало угрозы причинения вреда жизни или здоровью людей, имуществу физических или юридических лиц, государственному или муниципальному имуществу, окружающей среде, жизни и здоровью животных и растений.

- в расчетах строительных конструкций и основания будут учтены все виды нагрузок, соответствующих функциональному назначению и конструктивному решению здания.

- расчеты, обосновывающие безопасность принятых конструктивных решений зданий или сооружений, будут проведены с учетом уровня ответственности проектируемого здания - нормальный.

- расчетные значения усилий в элементах строительных конструкций и основании здания будут определены с учетом коэффициента надежности по ответственности - не ниже 1,0.

2) пожарной безопасности;

- при условии, что значения характеристик огнестойкости и пожарной опасности элементов строительных конструкций и систем инженерно-технического обеспечения будут приняты I степени огнестойкости и класс конструктивной пожарной опасности будет принят СО.

- противопожарный разрыв или расстояние от проектируемого здания до ближайших зданий, сооружений будут приняты в соответствии с таблицей 1 СП 4.13130-2013 – 13 м.

- противопожарное расстояние между проектируемым и существующими зданиями, сооружениями I, II и III степеней огнестойкости может быть не предусмотрено, т.к. не нормируются (при условии обеспечения требуемых проездов и подъездов для пожарной техники - составления плана тушения пожара), если стена более высокого или широкого объекта защиты, обращенная к соседнему объекту защиты, будет являться противопожарной 1-го типа (п.4.11 СП 4.13130-2013). предусмотрены меры по обеспечению возможности проезда и подъезда пожарной техники, безопасности доступа личного состава подразделений пожарной охраны и подачи средств пожаротушения к очагу пожара.

- ширина проездов для пожарной техники в зависимости от высоты зданий должна составлять не менее 3,5 м.

- конструкция дорожной одежды проездов для пожарной техники рассчитана на нагрузку от пожарных автомобилей.

- при условии, что здание будет разделено на пожарные отсеки.

- расположение и габариты эвакуационных выходов, расположение, габариты и протяженность путей эвакуации людей (в том числе инвалидов и других групп населения с ограниченными возможностями передвижения) при возникновении пожара, обеспечение противоподымной защиты путей эвакуации, характеристики пожарной опасности материалов отделки стен, полов и потолков на путях эвакуации, число, будут обеспечены в соответствии с действующими требованиями.

- характеристики или параметры систем обнаружения пожара, оповещения и управления эвакуацией людей при пожаре (с учетом особенностей инвалидов и других групп населения с ограниченными возможностями передвижения), а также автоматического пожаротушения и систем противоподымной защиты будут обеспечены в соответствии с действующими требованиями.

- организационно-технические мероприятия по обеспечению пожарной безопасности зданий или сооружений в процессе их строительства и эксплуатации будут обеспечены в соответствии с действующими требованиями.

- расход воды на наружное пожаротушение зданий надземных автостоянок закрытого и открытого типов принимать по таблице 6 СП 8.13130.2020.

3) безопасности при опасных природных процессах и явлениях и (или) техногенных воздействиях;

- проявление опасных природных процессов и явлений и (или) техногенных воздействий отсутствует.

4) безопасных для здоровья человека условий проживания и пребывания в зданиях и сооружениях;

- при условии, что будет предусмотрено устройство систем водоснабжения, канализации, отопления, вентиляции, энергоснабжения. Обеспечена защита от шума, от влаги.

5) безопасности для пользователей зданиями и сооружениями;

- здание будет запроектировано, а территория, необходимая для использования благоустроена таким образом, чтобы в процессе эксплуатации зданий не возникало угрозы наступления несчастных случаев и нанесения травм людям - пользователям зданиями в результате скольжения, падения, столкновения, ожога, поражения электрическим током, а также вследствие взрыва.

- б) энергетической эффективности зданий и сооружений;
 - при условии, что эффективное использование энергетических ресурсов будет обеспечено, предусмотрено оснащение зданий и сооружений приборами учета используемых энергетических ресурсов.
 - 7) безопасного уровня воздействия зданий и сооружений на окружающую среду.
- в процессе строительства и эксплуатации зданий будет обеспечено отсутствие угрозы оказания негативного воздействия на окружающую среду.

Соответствие требованиям иных нормативно-правовых актов

Согласно СП 4.13130.2013 «Системы противопожарной защиты. Ограничения распространения пожара на объектах защиты. Требования к объемно планировочным и конструктивным решениям» (п. 4.14), противопожарные расстояния от границ застройки городских поселений до лесных насаждений в лесничествах (лесопарках) должны быть не менее 50 м, а от границ застройки городских и сельских поселений с одно-, двухэтажной индивидуальной застройкой, а также от домов и хозяйственных построек на территории садовых, дачных и приусадебных земельных участков до лесных насаждений в лесничествах (лесопарках) - не менее 30 м. Ближайший лесной массив расположен на расстоянии 151 м от планируемых объектов, что соответствует требованиям п. 4.14 СП 4.13130.2013 (см. «Схему земельного участка с отображением местоположения существующих объектов капитального строительства, сетей инженерного обеспечения планировочных ограничений и планируемого к размещению объекта», М 1:500»)).

По нормам инсоляции тень от проектируемого объекта не выходит за границы проектируемого земельного участка и не затеняет объекты капитального строительства.

Проектируемые объекты размещаются на земельном участке, который имеет выезд на Волоколамское шоссе. Размещение проектируемых зданий не нарушает сложившуюся транспортную структуру и не изменяет направление движения автомобильного транспорта.

Согласно СанПиН 2.2.1/2.1.1.1200-ОЗ «Санитарно-защитные зоны и санитарная классификация предприятий, сооружений и иных объектов» проектируемый объект имеет класс опасности V класс – производственные здания (по производству добавок (пластификаторов и других добавок) для бетонов, строительных растворов и иных подобных продуктов (до 50 тысяч т/год по сухому сырью) методом смешения и растворения в воде веществ 3-4 классов опасности), V класс – здания складов, не нарушает санитарные нормы действующего законодательства.

- Требования механической безопасности.
- Требования пожарной безопасности.
- Требования безопасности при опасных природных процессах и явлениях и (или) техногенных воздействиях.
- Требования безопасных для здоровья человека условий проживания и пребывания в зданиях и сооружениях.
- Требования безопасности для пользователей зданиями и сооружениями.
- Требования доступности зданий и сооружений для инвалидов и других групп населения с ограниченными возможностями передвижения.
- Требования энергетической эффективности зданий и сооружений.
- Требования безопасного уровня воздействия зданий и сооружений на окружающую среду.

<p>ГОСТ 27751-2014 «Надежность строительных конструкций и оснований. Основные положения».</p> <p>Разделы 3, 4 (пункты 4.1, 4.2), 5 (за исключением абзаца второго пункта 5.1.4, пунктов 5.2.3, 5.2.4, 5.2.6), 6 (за исключением второго абзаца пункта 6.2.3, пунктов 6.2.4, 6.2.6, 6.3.4, 6.3.5), 7 (за исключением пунктов 7.6, 7.9), 8 (пункты 8.1, 8.3, 8.4), 9, 10 (за исключением абзаца второго пункта 10.2, пунктов 10.3, 10.5), 11 (за исключением пункта 11.6), 13 (пункт 13.1).</p>	<p>Соблюдается с учетом: Надежность строительных конструкций и оснований обеспечивается на стадии разработки общей концепции сооружения, при его проектировании, изготовлении его конструктивных элементов, строительстве и эксплуатации.</p>
---	---

ГОСТ 31937-2024 "Здания и сооружения. Правила обследования и мониторинга технического состояния". Разделы 1, 6 (пункты 6.2.5, 6.2.6, 6.3.2, 6.3.3, 6.4.18, 6.4.19, 6.4.20), приложения Б, В, К, Л.	Соблюдается с учетом выполнения требований ГОСТ 31937-2024 при осуществлении архитектурно-строительного проектирования
ГОСТ 18105-2018 "Бетоны. Правила контроля и оценки прочности". Разделы 1, 4 (пункты 4.1 - 4.4, 4.8), 5 (пункты 5.5 - 5.10), 8 (пункты 8.2 - 8.4, 8.7)	Соблюдается. Фундаменты ж/б ленточные/столбчатые, с учетом выполнения требований ГОСТ 13015-2003 Изделия железобетонные и бетонные для строительства. Общие технические требования. Правила приемки, маркировки, транспортирования и хранения, при осуществлении архитектурно-строительного проектирования
ГОСТ Р 52044-2003 "Наружная реклама на автомобильных дорогах и территориях городских и сельских поселений. Общие технические требования к средствам наружной рекламы. Правила размещения". Разделы 5 (пункты 5.1, 5.2, 5.4, 5.7), 6 (пункты 6.1, 6.4, 6.12, 6.13).	Соблюдается с учетом выполнения требований ГОСТ Р 52044-2003 при осуществлении архитектурно-строительного проектирования
СП 15.13330.2020 "СНиП II-22-81* "Каменные и армокаменные конструкции". Разделы 1, 4 (пункт 4.4), 6 - 10.	Соблюдается, при выполнении фундаментов, цоколя зданий, с учетом Норм устанавливающих требования к проектированию каменных и армокаменных конструкций, возводимых с применением керамического и силикатного кирпича, керамических, силикатных, бетонных блоков и природных камней, при осуществлении архитектурно-строительного проектирования
СП 16.13330.2017 "СНиП II-23-81* "Стальные конструкции". Разделы 1, 4 - 6, 7 (за исключением пункта 7.3.3), 8 (за исключением пунктов 8.5.1, 8.5.9), 9 - 14, 15 (за исключением пункта 15.5.3), 16 - 18, приложения Д, Е, Ж.	Соблюдается с учетом выполнения требований свода правил при осуществлении архитектурно-строительного проектирования. Несущие конструкции – металлический каркас. Колонны – из стального двутавра по ГОСТ 57837-2017, вертикальные связи – из стального замкнутого профиля по ГОСТ 30245-2003, горизонтальные связи по покрытию – из стального равнополочного уголка по ГОСТ 8509-93. Покрытие – металлические балки из двутавра по ГОСТ РН57837-2017. Используемая арматура и сечение профилей подбирается проверочным расчетом.
СП 17.13330.2017 "СНиП II-26-76 "Кровли". Разделы 1, 4 (пункты 4.1 - 4.3, 4.5, 4.6, 4.8, 4.10 - 4.13, 4.15), 5 (за исключением пунктов 5.19, 5.30), 6 - 8, 9 (пункты 9.3, 9.5 - 9.7, 9.9 - 9.14).	Соблюдается с учетом выполнения требований ГОСТ 32603-2021, свода правил при осуществлении архитектурно-строительного проектирования. Кровля двускатная, неэксплуатируемая - Трёхслойные сэндвич-панели наполнены базальтовой ватой или пенополиизоциануратом. Сэндвич-панели состоят из металлической облицовки и теплоизоляционного

	слоя, что придает изделию повышенную устойчивость к статическим и динамическим нагрузкам.
СП 18.13330.2019 "СНиП II-89-80* "Генеральные планы промышленных предприятий". Разделы 1 (пункт 1.1), 4 (пункты 4.4, 4.10, 4.14, 4.16, 4.17, 4.22), 5 (пункты 5.37, 5.38, 5.41, 5.42, 5.44 - 5.46, 5.63, 5.72, 5.74, 5.75), 6 (пункты 6.4, 6.9 - 6.15, 6.17, 6.21, 6.22)	Не применяется
СП 19.13330.2019 "СНиП II-97-76 "Генеральные планы сельскохозяйственных предприятий". Разделы 1 (пункт 1.1), 4 (пункты 4.2, 4.6, 4.10, 4.12, 4.14 - 4.16, 4.18), 5 (пункт 5.20), 6 (пункты 6.5, 6.9).	Не применяется
СП 20.13330.2016 "СНиП 2.01.07-85* "Нагрузки и воздействия". Разделы 1 (пункт 1.1), 4, 6 - 15, приложения В - Е.	Соблюдается при расчетах зданий и сооружений по предельным состояниям первой и второй групп, в соответствии с положениями ГОСТ Р 54257 , с учетом выполнения требований свода правил при осуществлении архитектурно-строительного проектирования
СП 21.13330.2012 "СНиП 2.01.09-91 "Здания и сооружения на подрабатываемых территориях и просадочных грунтах". Разделы 1, 4 (пункты 4.3 - 4.7, 4.10, 4.11, 4.14 - 4.16), 5 (пункты 5.1.3 - 5.1.9, 5.3.1 - 5.3.4, 5.3.6, 5.4.1, 5.4.5 - 5.4.8, 5.5.1 - 5.5.3, 5.5.6 - 5.5.8, 5.5.10, 5.5.12, 5.5.14, 5.5.16), 6 (пункты 6.1.5, 6.3.1, 6.4.3, 6.4.13, 6.4.15, 6.4.22).	Не применяется
СП 22.13330.2016 "СНиП 2.02.01-83* "Основания зданий и сооружений". Разделы 1, 4 (пункты 4.2, 4.4, 4.8, 4.12, 4.20), 5 (пункты 5.1.3, 5.1.7, 5.2.1 - 5.2.4, 5.2.6, 5.3.16, 5.3.17, 5.4.1 - 5.4.3, 5.4.12, 5.4.14, 5.4.15, 5.5.3 - 5.5.7, 5.5.9, 5.5.10, 5.6.3, 5.6.5 - 5.6.9, 5.6.13, 5.6.16, 5.6.25, 5.6.26, 5.7.1, 5.7.3 - 5.7.14, 5.8.1 - 5.8.13), 6 (пункты 6.1.1 - 6.13.7), 7, 9 (пункты 9.1, 9.2, 9.4, 9.5, 9.9, 9.11, 9.12, 9.14 - 9.19, 9.21 - 9.38), 10 (пункты 10.1 - 10.3, 10.5, 10.6, 10.8, 10.10 - 10.17), 11 (пункты 11.2, 11.3, 11.4, 11.9, 11.12, 11.13, 11.16, 11.17, 11.18, 11.22, 11.23, 11.24), 12 (пункты 12.4, 12.8), приложения Л, М.	Соблюдается с учетом выполнения требований свода правил при осуществлении архитектурно-строительного проектирования. При проектировании фундаментов и конструкций подземных сооружений из монолитного, сборного бетона или железобетона, каменной или кирпичной кладки следует руководствоваться СП 63.13330, СП 15.13330, СП 28.13330, СП 70.13330, СП 71.13330. Строительные конструкции и основание здания будут обладать необходимой прочностью и устойчивостью, чтобы в процессе строительства и эксплуатации не возникало угрозы причинения вреда жизни или здоровью людей, имуществу физических или юридических лиц, государственному или муниципальному имуществу, окружающей среде, жизни и здоровью животных и растений. В расчетах строительных конструкций и основания будут учтены все виды нагрузок, соответствующих функциональному назначению и конструктивному решению здания. Расчеты, обосновывающие безопасность принятых конструктивных решений зданий или

	сооружений, будут проведены с учетом уровня ответственности проектируемого здания - нормальный. Расчетные значения усилий в элементах строительных конструкций и основании здания будут определены с учетом коэффициента надежности по ответственности - не ниже 1,0.
СП 23.13330.2018, СНиП 2.02.02-85 «Основания гидротехнических сооружений». Разделы 1, 4 (пункты 4.7 - 4.10), 7 - 14, приложения В, Г.	Не применяется
СП 24.13330.2021 "СНиП 2.02.03-85 "Свайные фундаменты". Разделы 1, 4 (пункты (4.1 - 4.4, 4.7 - 4.10), 5 (пункты 5.10, 5.11), 6 (пункты 6.7 - 6.11), 7 (пункты 7.1.1 - 7.1.10, 7.1.12 - 7.1.16, 7.2.1 - 7.6.12), 8 (пункты 8.8 - 8.10, 8.11, 8.13 - 8.15, 8.17 - 8.19), 9 (пункты 9.2 - 9.15, 9.17, 9.19), 10 (пункты 10.3 - 10.7), 11 (пункты 11.5 - 11.9, 11.12, 11.13), 12 (пункты 12.2 - 12.12, 12.15), 13 (пункты 13.6, 13.7), 14 (пункты 14.2 - 14.7), 15 (пункты 15.3 - 15.8).	Соблюдается с учетом выполнения требований свода правил при осуществлении архитектурно-строительного проектирования. При проектировании следует учитывать уровень ответственности сооружения в соответствии с ГОСТ 27751 и геотехническую категорию объекта строительства в соответствии с СП 22.13330 . В дополнении к требованиям СП 22.13330 при проектировании следующих видов свайных фундаментов должна назначаться геотехническая категория 3:- свайных фундаментов при длине свай более 40 м;- плитно-свайных фундаментов;- фундаментов со сваями диаметром 1,5 м и более;
СП 25.13330.2020 "СНиП 2.02.04-88 "Основания и фундаменты на вечномерзлых грунтах". Разделы 1, 4 (пункты 4.2, 4.4, 4.5), 5 (пункты 5.5 - 5.8), 6 (пункты 6.1.2 - 6.1.3, 6.3.1 - 6.3.14, 6.5.7), 7 (пункты 7.1.1, 7.2.6, 7.2.8 - 7.2.12, 7.2.15 - 7.2.17, 7.3.1 - 7.4.6), 8, 9, 10, 11, 12, 13 (пункты 13.3. 13.6 - 13.8), 14 (пункты 14.1, 14.3 - 14.11, 14.16 - 14.19), 15 (пункты 15.2, 15.5 - 15.8), 16, приложения Г, Д, Е.	Не применяется
СП 26.13330.2012 "СНиП 2.02.05-87 "Фундаменты машин с динамическими нагрузками". Разделы 1, 4 - 7.	Не применяется
СП 28.13330.2017 "СНиП 2.03.11-85 "Защита строительных конструкций от коррозии". Разделы 1, 5 (за исключением пункта 5.5.5), 6 (пункты 6.4 - 6.13), 7, 8, 9 (за исключением пункта 9.3.8), 10, 11 (пункты 11.1, 11.2, 11.5 - 11.9), приложения Б - Г, Ж, Л, Р, У, Х, Ч.	Соблюдается с учетом выполнения требований свода правил при осуществлении архитектурно-строительного проектирования. Требования по первичной и вторичной защите строительных конструкций указаны для конструкций со сроком эксплуатации 50 лет. Для бетонных и железобетонных конструкций со сроком эксплуатации 100 лет и конструкций зданий и сооружений класса КС-3, с повышенным уровнем ответственности по ГОСТ 27751, оценка степени агрессивности повышается на один уровень. Указанные требования назначаются как для вновь возводимых, так и для реконструируемых зданий и сооружений. Если оценка степени

	<p>агрессивности среды не может быть увеличена (например, для сильноагрессивной среды), защита от коррозии выполняется по специальному проекту.</p> <p>При проектировании защиты от коррозии в новом строительстве исходными данными являются: сведения о климатических условиях района по СП 131.13330 и влажностном режиме помещений и среды по СП 50.13330; результаты изысканий, выполняемых на территории строительной площадки (состав, уровень и направление потока подземных вод, возможность повышения уровня подземных вод, наличие в грунте и подземной воде веществ, агрессивных к материалам строительных конструкций, наличие токов утечки и др.); характеристики газовой агрессивной среды (газов, аэрозолей): вид и концентрация агрессивного вещества, температура и влажность среды в здании и сооружении и снаружи с учетом преобладающего направления ветра, а также с учетом возможного изменения характеристик среды в период эксплуатации строительных конструкций; механические, термические и биологические воздействия на строительные конструкции.</p>
СП 30.13330.2020 "СНиП 2.04.01-85* Внутренний водопровод и канализация зданий". Разделы 1, 4 (пункт 4.1), 5 (пункты 5.1.1 - 5.1.6, абзацы первый и десятый пункта 5.2.2, пункты 5.2.7 - 5.2.11, 5.3.1, 5.3.2, 5.4.13, 5.4.14, 5.4.16, 5.4.17, 5.5.1 - 5.6.8), 6 (за исключением пункта 6.4.15), 7 (пункты 7.1.1, 7.1.2, 7.1.4, 7.1.5, 7.1.7, 7.1.9 - 7.1.11, 7.2.1, 7.2.5, 7.3.1, 7.3.3, 7.3.5, 7.3.8, 7.3.10, 7.3.12, 7.3.14, 7.3.15, 7.3.17, 7.3.18 - 7.3.20, 7.4.1, 7.4.6 - 7.4.9), 8 (пункты 8.1.2, 8.1.3, 8.2.1 - 8.4.5, 8.5.2 - 8.5.7, 8.6.2, 8.6.14), 9, 10 (пункты 10.1, 10.2, 10.8).	<p>Соблюдается с учетом выполнения требований свода правил при осуществлении архитектурно-строительного проектирования. Количество работающих – 70 человек, необходимо устройство ЛОК, устанавливается архитектурно-строительной частью проекта.</p>
СП 31.13330.2021. "СНиП 2.04.02-84* "Водоснабжение. Наружные сети и сооружения". Разделы 1, 4 (пункт 4.3), 5 (пункт 5.10) 7 (пункт 7.6), 8 (пункты 8.10, 8.84 - 8.86), 9 (пункты 9.2, 9.15, 9.112, 9.113, 9.117, 9.118, 9.127 - 9.130, 9.132, 9.155, 9.160, 9.179, 9.182, 9.183), 11 (пункты 11.8, 11.52, 11.53, 11.56, 11.57), 12 (пункт 12.3), 14 (пункты 14.39, 14.42), 15 (пункты 15.3, 15.4, 15.5, 15.9, 15.10, 15.13, 15.22, 15.28, 15.29, 15.30, 15.36 - 15.40), 16 (пункты 16.1 - 16.3, 16.5, 16.10, 16.14 - 16.17, 16.19 - 16.23, 16.31 - 16.48, 16.58 - 16.67, 16.92 - 16.128).	<p>Соблюдается с учетом выполнения требований свода правил при осуществлении архитектурно-строительного проектирования. Качество воды, подаваемой на хозяйственно-питьевые нужды, должно соответствовать гигиеническим требованиям санитарных правил и норм СанПиН 2.1.4.1074, СанПиН 2.1.4.2652 и СанПиН 2.1.4.2496.</p>
СП 32.13330.2018 "СНиП 2.04.03-85 "Канализация. Наружные сети и сооружения". Разделы 1, 4 (пункты 4.8, 4.9, 4.11, 4.12), 5 (пункт 5.1.1 - 5.1.10), 6 (пункты 6.7.1, 6.7.2, 6.8.2), 7 (пункты 7.1.1, 7.6.1 - 7.7.7), 8 (пункты 8.1.1, 8.2.1, 8.2.19, 8.2.20), 9	<p>Соблюдается с учетом выполнения требований свода правил при осуществлении архитектурно-строительного проектирования.</p>

(9.1.1, 9.1.2, 9.1.4, 9.1.9, 9.2.14.1), 10 (пункты 10.1.3, 10.2.9), 11 (пункты 11.1.1, 11.1.2, 11.1.4, 11.2.1, 11.2.2), 12.	Места расположения объектов канализации и прохода коммуникаций, а также условия и места выпуска очищенных сточных вод и поверхностного стока в водные объекты необходимо согласовывать с органами местного управления, организациями, осуществляющими государственный санитарный надзор и охрану рыбных запасов, а также с другими органами, в соответствии с законодательством Российской Федерации, в т.ч. СанПиН 2.1.5.2582 и СанПиН 2.1.5.980.
СП 33.13330.2012 "СНиП 2.04.12-86 "Расчет на прочность стальных трубопроводов". Разделы 1, 5 - 9.	Не применяется
СП 34.13330.2021 "СНиП 2.05.02-85* "Автомобильные дороги". Разделы 1, 7 (пункты 7.1 - 7.5, 7.25 - 7.35, 7.40 - 7.63), 8 (пункты 8.1 - 8.5, 8.7 - 8.14, 8.16, 8.17, 8.19 - 8.38), 9 (пункт 9.5), 10 (пункты 10.4 - 10.13, 10.17 - 10.22), 11 (пункты 11.6, 11.8, 11.13), 12 (за исключением пункта 12.21).	Соблюдается с учетом выполнения требований свода правил при осуществлении архитектурно-строительного проектирования. Автомобильные дороги должны обеспечивать безопасное и удобное движение транспортных средств (приложение А), безопасное движение пешеходов с учетом МГН, соблюдение принципа зрительного ориентирования водителей и иметь защитные дорожные сооружения и обустройства, в том числе обеспечивающие доступные и безопасные условия передвижения для МГН, а также производственные объекты для ремонта и содержания дорог. Надежность конструкций и сооружений автомобильных дорог должна соответствовать требованиям ГОСТ 27751. В соответствии с классификацией автомобильные дороги в зависимости от условий проезда и доступа к ним транспортных средств – обычные дороги.
СП 35.13330.2011 "СНиП 2.05.03-84* "Мосты и трубы". Разделы 1, 5, 6 (за исключением пунктов 6.12, 6.23), 7 (пункты 7.1 - 7.48, 7.117 - 7.186), 8 (8.1 - 8.8, 8.110, 8.111, 8.113 - 8.136, 8.160 - 8.189), 9 (пункты 9.1 - 9.18, 9.37 - 9.47), 10 (пункты 10.1 - 10.5, 10.44 - 10.87), 11 (пункты 11.1 - 11.3, 11.20 - 11.26), приложения А, Б, Г, Е, Ж, К, М, Н, П, Р, С, Т, У, Ф, Х, Ц, Ш, Щ, Э, Ю, Я, приложения 1 - 5.	Не применяется
СП 36.13330.2012 "СНиП 2.05.06-85* "Магистральные трубопроводы". Разделы 1 (пункт 1.1), 5 (пункты 5.5 - 5.6), 7 (пункты 7.6 - 7.10, 7.15 - 7.18, 7.20, 7.22, 7.24, 7.25), 8 (пункты 8.1.3, 8.2.6, 8.2.11), 10 (пункты 10.2.1 - 10.3.7), 11 - 14, 16, 17 (пункты 17.1.1 - 17.1.21).	Не применяется
СП 37.13330.2012 "СНиП 2.05.07-91* "Промышленный транспорт". Разделы 1, 5 (пункты 5.2.9 - 5.2.11, 5.3.9, 5.3.10, 5.3.15, 5.3.16, 5.4.1 - 5.5.27, 5.6.19 (за исключением абзаца первого пункта 5.6.19), пункты 5.7.1 - 5.7.10, первое предложение пункта 5.9.4, абзацы первый и четвертый пункта	Не применяется

5.9.6, абзацы второй - пятый пункта 5.9.7, пункты 5.11.8, 5.12.15, 5.12.20, 5.12.28, 5.14.1 - 5.14.39, 5.17.2), 6 (пункты 6.2.3, 6.3.1 - 6.3.34, 6.5.1 - 6.5.15, 6.7.1, - 6.7.6, 6.10.1 - 6.10.10, 6.12.1 - 6.12.9), 7 (пункты 7.3.1 - 7.6.12, 7.10.4), 8 (пункт 8.7.2), 9 (пункты 9.1.4, 9.2.1 - 9.2.7, 9.4.4, 9.4.8, 9.4.13, 9.4.14, 9.5.1 - 9.6.8), 10 (пункты 10.4.9, 10.4.10, 10.7.3, 10.7.4, 10.8.1 - 10.8.11), 11 (пункт 11.3.1)	
СП 38.13330.2018 "СНиП 2.06.04-82* "Нагрузки и воздействия на гидротехнические сооружения (волновые, ледовые и от судов)". Разделы 1, 4 - 7.	Не применяется
СП 39.13330.2012 "СНиП 2.06.05-84* "Плотины из грунтовых материалов". Разделы 1, 4 - 8.	Не применяется
СП 40.13330.2012 "СНиП 2.06.06-85 "Плотины бетонные и железобетонные". Разделы 1, 4 - 8.	Не применяется
СП 41.13330.2012 "СНиП 2.06.08-87 "Бетонные и железобетонные конструкции гидротехнических сооружений". Разделы 1, 5 (пункты 5.5 - 5.8, 5.13 - 5.28, 5.30 - 5.35), 6 (пункты 6.1, 6.1.1, 6.2, 6.6 - 6.8, 6.10 - 6.13, 6.15 - 6.22, 6.26 - 6.31), 7 - 10.	Не применяется
СП 42.13330.2016 "СНиП 2.07.01-89* "Градостроительство. Планировка и застройка городских и сельских поселений". Разделы 1 (пункт 1.1), 4, 5 (за исключением пунктов 5.4, 5.7), 6 (за исключением пункта 6.3), 8 (пункты 8.2 - 8.6, 8.8, 8.9, 8.12 - 8.20, 8.24 - 8.26), 9, 10 (пункты 10.1 - 10.5), 11 (пункты 11.1 - 11.24, 11.25 (таблица 10, за исключением примечания 4), 11.26, 11.27), 12 (за исключением пункта 12.33), 13, 14.	Соблюдается с учетом выполнения требований свода правил при осуществлении архитектурно-строительного проектирования. Схема планировочной организации земельного участка разработана с учетом строительных, топографических условий местности. Размеры элементов схемы планировочной организации, ширина проездов выполнены в соответствии со строительными нормами и правилами и с учетом противопожарных требований.
СП 43.13330.2012 "СНиП 2.09.03-85 "Сооружения промышленных предприятий". Разделы 1, 4 (пункты 4.6, 4.17), 5 (пункты 5.3.5, 5.3.7 - 5.3.14, 5.4.11 - 5.4.26), 6 (пункты 6.1.8, 6.1.19, 6.1.22, 6.1.30, 6.1.31, 6.1.47, 6.2.10), 7 (пункты 7.1.9, 7.1.10, 7.2.8, 7.2.9, 7.2.10, 7.3.23, 7.3.26 - 7.3.28, 7.3.29, 7.3.30, 7.3.33 - 7.3.56, 7.4.8, 7.4.11), 8 (пункты 8.1.7, 8.2.11, 8.2.17, 8.3.10, 8.3.11, 8.3.15 - 8.3.25, 8.4.5, 8.5.6), 9 (пункты 9.1.21, 9.1.34, 9.1.37, 9.2.12, 9.3.24, 9.3.26, 9.3.29, 9.3.33, 9.3.39, 9.3.47, 9.3.49, 9.4.3, 9.5.9).	Не применяется
СП 45.13330.2017 "СНиП 3.02.01-87 "Земляные сооружения, основания и фундаменты". Разделы 1, 6 (пункты 6.1.10, 6.1.12, 6.1.14, 6.1.15, 6.1.16, 6.1.19, 6.1.21), 8 (пункты 8.3, 8.19), 10, 11 (пункты 11.30, 11.43), 12 (пункт 12.7.5, таблица 12.1, пункт 12.8.18, позиция 2 таблицы 12.2), 14 (пункт 14.1.29, таблица 14.4), 15 (пункт 15.7), 16 (пункт 16.4.10), 19 (пункт 19.19, таблица 19.1)	Не применяется
СП 46.13330.2012 "СНиП 3.06.04-91 "Мосты и трубы". Разделы 1, 7 (пункты 7.6, 7.9, 7.40, 7.51), 8 (пункты 8.9, 8.21), 9 (пункты 9.17 9.73), 10 (пункты 10.57 - 10.59, 10.61, 10.78), 11 (пункты 11.9, 11.30), 13 (пункт 13.8)	Не применяется
СП 47.13330.2016 "СНиП 11-02-96 "Инженерные изыскания для строительства. Основные положения". Разделы 1 (пункт 1.1), 4(пункты 4.8, 4.12 - 4.15, 4.17, 4.19 (первое и третье предложения пункта 4.22), 5 (пункты 5.1.1.2, 5.1.1.5 - 5.1.1.7, 5.1.1.9, 5.1.1.16 - 5.1.1.19, 5.1.2.5, 5.1.2.8, 5.1.2.13, 5.1.3.1.2,	Соблюдается с учетом выполнения требований свода правил при осуществлении архитектурно-строительного проектирования

5.1.3.4.2, 5.1.3.4.3, 5.1.3.5.4, 5.1.4.4, 5.1.4.5, 5.1.6.2, 5.1.6.4, 5.1.6.8, 5.4.4, подраздел 5.6), 6 (пункты 6.2.3, 6.2.5, 6.2.6, 6.3.2, 6.3.3, абзац последний пункта 6.3.5, пункты 6.3.6 - 6.3.8, 6.3.15, 6.3.17, 6.3.21, 6.3.23, 6.3.26, 6.3.28 - 6.3.30, 6.4.2, 6.4.3, 6.4.8, 6.7.1 - 6.7.5), 7 (пункты 7.1.6, 7.4.5, 7.4.6, 7.6.1 - 7.6.5), 8 (пункты 8.2.2, 8.2.3, 8.3.2, 8.3.3, 8.4.2, 8.4.3, 8.5.1 - 8.5.4), приложения А, Б, В, Г.	
СП 50.13330.2024 "СНиП 23-02-2003 "Тепловая защита зданий". Разделы 1, 4 (пункты 4.3, 4.4), 5 (пункты 5.1, 5.2, 5.4 - 5.7), 6 (пункт 6.8), 7 (пункт 7.3), 8 (подпункты "а" и "б" пункта 8.1), 9 (пункт 9.1), приложение Г.	Соблюдается с учетом выполнения требований свода правил при осуществлении архитектурно-строительного проектирования. Сэндвич-панели соответствуют требованиям основного стандарта – ГОСТ 32603-2021. Сэндвич-панели – лёгкие трёхслойные панели, состоящие из двух стальных профилированных листов толщиной 0,5; 0,7; 0,8 мм с полимерным покрытием и слоя утеплителя на основе гидрофобизированной (вагоотталкивающей) минераловатной плиты на синтетическом связующем (ТУ 3284-005-53343/25-2008).
СП 51.13330.2011 "СНиП 23-03-2003 "Защита от шума". Разделы 1, 4 (пункты 4.2 - 4.5), 5, 6 (пункты 6.1, 6.3), 7, 8, 9 (пункты 9.1 - 9.6, 9.17 - 9.21), 10 (пункты 10.1, 10.3 - 10.16), 11 (пункты 11.1 - 11.21, 11.26), 12.	Соблюдается с учетом выполнения требований свода правил при осуществлении архитектурно-строительного проектирования
СП 52.13330.2016 "СНиП 23-05-95* "Естественное и искусственное освещение". Разделы 1 (пункты 1.1, 1.2), 4 - 6, 7 (пункты 7.1 - 7.35, 7.37, 7.38, 7.40, 7.45 - 7.86, 7.101 - 7.122), приложение К.	Соблюдается с учетом выполнения требований свода правил при осуществлении архитектурно-строительного проектирования
СП 54.13330.2022 "СНиП 31-01-2003 "Здания жилые многоквартирные". Разделы 1 (пункт 1.1), 4 (пункты 4.3 - 4.7, абзацы третий - шестой пункта 4.8, пункты 4.9, 4.10 (за исключением слов "все предприятия, а также магазины с режимом функционирования после 23 ч"), 4.11, 4.12), 5 (пункты 5.5, 5.8), 6 (пункты 6.2, 6.5 - 6.8), 7 (пункты 7.1.2, 7.1.4 - 7.1.14, абзац второй пункта 7.1.15, пункты 7.2.1 - 7.2.15, 7.3.6 - 7.3.10, 7.4.2, 7.4.3, 7.4.5, 7.4.6), 8 (пункты 8.2 - 8.7, 8.11 - 8.13), 9 (пункты 9.2 - 9.4, 9.6, 9.7, 9.10 - 9.12, 9.16, 9.18 - 9.20, 9.22, 9.23, 9.25 - 9.28, 9.31, 9.32), 10 (пункт 10.6), 11 (пункты 11.3, 11.4).	Не применяется
СП 56.13330.2021 "СНиП 31-03-2001 "Производственные здания". Разделы 1, 4 (пункты 4.5, абзац последний пункта 4.6, пункт 4.11), 5 (пункты 5.1, 5.4, 5.7 - 5.9, 5.11 - 5.12, 5.15 - 5.20, 5.23 - 5.26, 5.29, 5.30, 5.33, 5.34, 5.36).	Соблюдается с учетом выполнения требований свода правил при осуществлении архитектурно-строительного проектирования. Строительные конструкции должны обладать долговечностью и надежностью с учетом возможных опасных воздействий, а также устойчивостью к прогрессирующему обрушению при локальном разрушении одной или нескольких несущих конструкций в соответствии с требованиями нормативных документов. Значения нагрузок следует принимать в соответствии с СП 20.13330 и СП 296.1325800.

	<p>При проектировании следует рассчитывать на прогрессирующее обрушение производственные здания повышенного уровня ответственности по ГОСТ 27751, а также нормального уровня ответственности с массовым пребыванием граждан и в случаях, предусмотренных заданием на проектирование.</p> <p>Конструкции должны быть рассчитаны на действие нагрузок от собственного веса и конструкций, которые на них опираются, снеговых и ветровых нагрузок, нагрузок от технологического оборудования, транспортного и инженерного оборудования в соответствии с СП 20.13330, с учетом восприятия воздействия от опасных геологических процессов в районе строительства.</p> <p>Объемно-планировочные решения следует разрабатывать с учетом необходимости снижения динамических воздействий на строительные конструкции, технологические процессы и работающих, вызываемых виброактивным оборудованием или внешними источниками колебаний.</p>
<p>СП 58.13330.2019 "СНиП 33-01-2003 "Гидротехнические сооружения. Основные положения". Разделы 1, 4 - 8, приложения А, Б, Г, Д, Е.</p>	
<p>СП 59.13330.2020 "СНиП 35-01-2001 "Доступность зданий и сооружений для маломобильных групп населения". Разделы 1(пункты 1.1 - 1.6), 2, 4 (пункты 4.1.2 - 4.1.11, абзацы первый - пятый пункта 4.1.12, пункты 4.1.14 - 4.1.16, абзац первый пункта 4.1.17, пункты 4.2.1 - 4.2.4, 4.2.6, 4.3.1, 4.3.3 - 4.3.5, 4.3.7), 5(пункты 5.1.1 - 5.1.3, абзацы первый - третий и пятый пункта 5.1.4, абзац первый пункта 5.1.5, пункты 5.1.6 - 5.1.8, 5.2.1 - 5.2.4, 5.2.6 - 5.2.11, 5.2.13, абзацы первый и второй пункта 5.2.14, пункты 5.2.15 - 5.2.17, абзац первый пункта 5.2.19, пункты 5.2.20 - 5.2.32, абзац второй пункта 5.2.33, пункты 5.2.34, 5.3.1 - 5.3.9, 5.4.2, 5.4.3, 5.5.1, 5.5.2, абзац первый пункта 5.5.3, пункты 5.5.4 - 5.5.7), 6 - 8, прил. Г.</p>	<p>Соблюдается с учетом:</p> <ul style="list-style-type: none"> - доступа маломобильных групп населения; - досягаемости мест целевого посещения и беспрепятственности перемещения по территории участка; - удобства и комфорта среды жизнедеятельности. <p>Проектирование должно будет выполняться с учетом требований по безопасности по требованиям ст 30. Федерального закона №384-ФЗ, в том числе доступности для маломобильных групп населения и безопасного уровня воздействия на окружающую среду. Согласно ст. 15 Федерального закона от 24 ноября 1995 г. N 181-ФЗ «О социальной защите инвалидов в Российской Федерации»: «Планировка и застройка городов, других населенных пунктов, формирование жилых и рекреационных зон, разработка проектных решений на перепланировку зданий, сооружений</p>

	<p>и их комплексов, а также разработка и производство транспортных средств общего пользования, средств связи и информации без приспособления указанных объектов для доступа к ним инвалидов и использования их инвалидами не допускаются.</p> <p>Проектные решения выполняются с учетом требований СП 35-101-2001. Входы в здание должны быть приспособлены для передвижения инвалидов и для одновременного движения других групп населения. Пути эвакуации здания соответствуют требованиям норм СП 59.13330.2016.</p>
СП 60.13330.2020 "СНиП 41-01-2003 "Отопление, вентиляция и кондиционирование воздуха". Разделы 1, 4 (за исключением пункта 4.7), 5 (за исключением пункта 5.3), 6.1 (пункты 6.1.2 - 6.1.4, 6.1.6, 6.1.7), 6.2 (пункты 6.2.4 - 6.2.6, 6.2.8 - 6.2.10), 6.3 (пункты 6.3.2 - 6.3.8), 6.4 (пункты 6.4.1 - 6.4.3, 6.4.5, 6.4.7 - 6.4.9, 6.4.11, 6.4.14), 6.5 (пункты 6.5.3 - 6.5.8), 7 (пункты 7.1.2, 7.1.3, 7.1.5 - 7.1.10, 7.1.12, 7.1.18, 7.2.1 - 7.3.5, 7.4.1 - 7.4.4, 7.4.6, 7.5.1, 7.5.2, 7.5.5, 7.5.11, 7.6.1 - 7.6.5, 7.9.4 - 7.9.16, 7.10.2, 7.10.3, 7.10.6, 7.10.7, 7.11.1 - 7.11.14), 8, 9 (пункты 9.5, 9.7 - 9.14, 9.16, 9.23), 10, 11 (пункты 11.4.3 - 11.4.7), 12, 13 (пункты 13.3 - 13.7), 14 (пункты 14.1, 14.2), приложения А - Д, Ж, И, К.	<p>Соблюдается с учетом выполнения требований свода правил при осуществлении архитектурно-строительного проектирования. Проектная документация выполняется в соответствии с заданием на проектирование, где предусмотрены решения по отдельным элементам зданий и сооружений.</p>
СП 61.13330.2012 "СНиП 41-03-2003 "Тепловая изоляция оборудования и трубопроводов". Разделы 1, 5 (пункты 5.9, 5.18, 5.19	Не применяется
СП 62.13330.2011 "СНиП 42-01-2012 "Газораспределительные системы". Разделы 1, 4 (пункты 4.12 - 4.14, 4.2, 4.5, 4.6, 4.10), 5 (пункты 5.1.2 - 5.1.4, 5.1.8, 5.2.1, 5.2.4, 5.3.2 - 5.3.5, 5.4.1 - 5.4.4, 5.5.2, 5.5.4, 5.5.5, 5.6.1 - 5.6.7, 5.7.2), 6 (пункты 6.2.3, 6.3.2 - 6.3.5, 6.4.1 - 6.4.4, 6.5.8, 6.5.9, 6.5.11, 6.5.13), 7 (пункты 7.1, 7.2, 7.4, 7.6 - 7.9), 8 (пункты 8.1.2, 8.1.4, 8.1.5, 8.1.7, 8.2.2 - 8.2.4), 9 (пункты 9.1.2, 9.1.6, 9.1.7, 9.3.2 - 9.3.4, 9.4.2 - 9.4.4, 9.4.7, 9.4.8, 9.4.15 - 9.4.17, 9.4.21 - 9.4.24), 10 (за исключением пункта 10.4.1).	Не применяется
СП 63.13330.2018 "СНиП 52-01-2003 "Бетонные и железобетонные конструкции. Основные положения". Разделы 1, 4 - 10, 11 (пункты 11.1.2 - 11.1.5, 11.2.1 - 11.2.3, 11.2.6 - 11.2.8, 11.4.2 - 11.4.6, 11.5.2), 12, 13.	<p>Соблюдается с учетом выполнения требований свода правил при осуществлении архитектурно-строительного проектирования. Требования по нагрузкам и воздействиям, пределу огнестойкости, непроницаемости, морозостойкости, предельным показателям деформаций (прогибам, перемещениям, амплитуде колебаний), расчетным значениям температуры наружного воздуха и относительной влажности окружающей среды, по защите строительных конструкций от воздействия агрессивных сред и др. устанавливаются соответствующими нормативными документами (СП 20.13330, СП 14.13330, СП 28.13330,</p>

	СП 22.13330, СП 131.13330, СП 122.13330, СП 2.13130).
СП 64.13330.2017 "СНиП II-25-80 "Деревянные конструкции". Разделы 1 (пункт 1.1, 1.2, 1.7), 4 (пункты 4.2 - 4.4, 4.11), 5, 6, 7, 8, приложение Е.	Соблюдается с учетом выполнения требований свода правил при осуществлении архитектурно-строительного проектирования. При проектировании деревянных конструкций следует руководствоваться требованиями СП 118.13330 и СП 70.13330, предусматривать защиту их от увлажнения, биоповреждения, от коррозии (для конструкций, эксплуатируемых в условиях агрессивных сред) в соответствии с нормами по проектированию защиты строительных конструкций от коррозии СП 28.13330, от воздействия огня в случае пожара в соответствии с нормами по обеспечению пожарной безопасности, а также с учетом сейсмических воздействий при строительстве в сейсмических районах в соответствии с СП 14.13330.
СП 78.13330.2012 "СНиП 3.06.03-85 "Автомобильные дороги". Разделы 1, 4 (пункт 4.2), 6 (пункт 6.6), 12 (пункт 12.5.3).	Соблюдается с учетом выполнения требований свода правил при осуществлении архитектурно-строительного проектирования. Входной и операционный контроль строительных материалов, изделий, конструкций и оборудования необходимо проводить в соответствии с требованиями [7], ГОСТ 32867, СП 48.13330, ГОСТ Р 59290, ГОСТ Р 58442 и стандартов на соответствующие виды материалов, изделий, конструкций и оборудования. Твердое покрытие - асфальтобетон: Уплотненная асфальтобетонная смесь в лаборатории или на месте производства работ. ГОСТ Р 58406.2-2020
СП 79.13330.2012 "СНиП 3.06.07-86 "Мосты и трубы. Правила обследований и испытаний". Разделы 1, 4 - 9, 10 (пункты 10.3 - 10.5).	Не применяется
СП 86.13330.2022 "СНиП III-42-80* "Магистральные трубопроводы". Разделы 1, 6 (пункты 6.4.1 - 6.4.23), 8 (пункты 8.6.1, 8.6.2, 8.6.4), 9 (пункты 9.11.1 - 9.11.42), 10 (пункт 10.5.4), 11 (пункты 11.2.5, 11.5.1 - 11.6.12), 14 (пункт 14.3.1), 18 (пункты 18.1.4, 18.5.1 - 18.5.2, 18.6.3), 19 (пункты 19.3.1, 19.3.2, 19.3.6, 19.3.7, 19.3.12, 19.3.13, 19.5.2, 19.5.4, 19.5.6 - 19.5.11, 19.5.13), 23.	Не применяется
СП 88.13330.2022 "СНиП II-11-77* "Защитные сооружения гражданской обороны". Разделы 1, 4 (пункты 4.1, 4.8 - 4.10, 4.14, 4.22), 5 (пункты 5.1, 5.2.1 - 5.2.5, 5.2.6, 5.2.7, 5.3.1, 5.3.4, 5.3.6, 5.4.1 - 5.4.12, 5.5.1, 5.6.6, 5.6.7), 6 (пункты 6.1.1, 6.1.2, 6.1.4, 6.1.6, 6.1.8, 6.2.1 - 6.2.4, 6.2.6 - 6.2.8), 7, 9, 10, 11	Не применяется

(пункты 11.1.5, 11.2.1 - 11.2.6, 11.3.2, 11.3.5, 11.3.8, 11.3.9), 12 (пункты 12.1 - 12.3), 13, 14, (пункты 14.1, 14.3, 14.4, 14.5, 14.6, 14.7, 14.9), 15 (пункты 15.3.1, 15.3.2, 15.3.6), приложение В.	
СП 89.13330.2016 "СНиП II-35-76 "Котельные установки". Разделы 1 (пункты 1.1, 1.2) 4, 5 (пункты 5.4, 5.8, 5.13, 5.18), 6 (пункты 6.4, 6.6, 6.8, 6.9, 6.10, 6.15, 6.16, 6.20 - 6.44), 7 (абзацы первый и второй пункта 7.2, пункты 7.3 - 7.11, абзацы первый - третий пункта 7.12), 8, 9, 10 (пункты 10.1.1 - 10.1.14, 10.2.1 - 10.2.18, 10.6.1 - 10.6.9), 11 (пункты 11.6, 11.8, 11.16, 11.18, 11.21, 11.22, 11.26, 11.29, 11.30), 12 (пункты 12.2, 12.4 - 12.6, 12.11 - 12.13, 12.16 - 12.35), 13 (пункты 13.1 - 13.80), 14 (пункты 14.1, 14.2, 14.8, 14.12, 14.16, 14.17, 14.21, 14.24, 14.28), 15 (пункты 15.1, 15.3, 15.4, 15.7 - 15.16, 15.20, 15.22 - 15.25, 15.29 - 15.40, 15.42, 15.47 - 15.62), 16 (пункты 16.3 - 16.10, 16.13, 16.14, 16.17, 16.18, 16.20 - 16.27, 16.29, 16.31), 17 (пункты 17.1, 17.4, 17.6, 17.12, 17.13, 17.21, 17.22), 18 (пункты 18.3, 18.16, 18.18), 19, 20, 21, приложение Ж.	Не применяется
СП 90.13330.2012 "СНиП II-58-75"Электростанции тепловые". Разделы 1, 6 (пункты 6.8 - 6.14), 7 (пункты 7.1.5, 7.1.8 - 7.1.10, 7.1.12, 7.1.13, 7.1.15, 7.1.16, 7.2.1 - 7.2.12, 7.3.1 - 7.3.11), 9 (пункты 9.1.2, 9.1.7, 9.1.15 - 9.1.17, 9.1.23, 9.2.1 - 9.2.20, 9.4.1 - 9.4.9, 9.4.14, 9.4.15, 9.4.20, 9.5.4 - 9.5.11, 9.5.13 - 9.5.15, 9.6.3, 9.6.4), 10 (пункты 10.1.37 - 10.1.78, 10.2.1.3 - 10.2.1.15, 10.2.1.17, 10.3.4, 10.3.5), 12 (пункты 12.5.2.1, 12.5.2.9, 12.5.3.1).	Не применяется
СП 91.13330.2012 "СНиП II-94-80 "Подземные горные выработки". Разделы 1, 5 (пункты 5.2 - 5.6), 6 (пункты 6.1.1 - 6.11.11, 6.14.1 - 6.16.5), 7, приложения А, Б, В, Г, Д, Е.	Не применяется
СП 92.13330.2012 "СНиП II-108-78 "Склады сухих минеральных удобрений и химических средств защиты растений". Разделы 1, 4 (пункты 4.1, 4.2, 4.5, 4.6, 4.6.1, 4.6.5, 4.8), 5 (пункты 5.1, 5.3), 6 (пункты 6.1, 6.2, 6.4 - 6.6).	Не применяется
СП 98.13330.2018 "СНиП 2.05.09-90 "Трамвайные и троллейбусные линии". Разделы 1, 5 (пункты 5.1 - 5.24, 5.70, 5.71, 5.72 - 5.84), 7 (пункты 7.9, 7.48, 7.58 - 7.67, 7.70, 7.71, 7.95, 7.96 - 7.101), 9 (пункт 9.17).	Не применяется
СП 101.13330.2023 "СНиП 2.06.07-87 "Подпорные стены, судоходные шлюзы, рыбопропускные и рыбозащитные сооружения". Разделы 1, 5 (пункты 5.3 - 5.8), 6 (пункты 6.4 - 6.12), 7 - 10, приложения Б, Л.	Не применяется
СП 102.13330.2012 "СНиП 2.06.09-84 "Туннели гидротехнические". Разделы 1, 4, 5, 6 (пункты 6.2 - 6.4), 7, 8, 9 (пункты 9.1 - 9.3), 10.	Не применяется
СП 103.13330.2012 "СНиП 2.06.14-85 "Защита горных выработок от подземных и поверхностных вод". Разделы 1, 4, 5, 6 (пункты 6.1 - 6.7), 7 (пункты 7.1 - 7.7), 8 (пункты 8.1, 8.2, 8.5 - 8.7, 8.9), 9 (пункты 9.1, 9.9, 9.10, 9.13 - 9.15, 9.17).	Не применяется
СП 105.13330.2012 "СНиП 2.10.02-84 "Здания и помещения для хранения и переработки сельскохозяйственной продукции" Разделы 1, 4.	Не применяется
СП 106.13330.2012 "СНиП 2.10.03-84 "Животноводческие, птицеводческие и звероводческие здания и помещения". Разделы 1, 4 (пункты 4.2 - 4.6), 5.	Не применяется
СП 108.13330.2012 "СНиП 2.10.05-85 "Предприятия, здания и сооружения по хранению и переработке зерна". Разделы 1, 4 (пункты 4.4, 4.8, 4.9), 6 (пункты 6.2 - 6.4), 6.8 (пункты 6.8.6, 6.8.9, 6.8.10, 6.8.19), 6.9 (пункт 6.9.15), 6.10 (пункты 6.10.3, 6.10.8, 6.10.12), 6.11 (пункты 6.11.1, 6.11.2, 6.11.4), 7.	Не применяется

СП 109.13330.2012 "СНиП 2.11.02-87 "Холодильники". Разделы 1 (пункты 1.1, 1.2), 5 (пункты 5.12, 5.15 - 5.18, 5.23, 5.24, 5.29), 10 (пункты 10.1, 10.2).	Не применяется
СП 113.13330.2023 "СНиП 21-02-99* "Стоянки автомобилей". Разделы 1, 4 (пункты 4.2, 4.3, 4.5 - 4.7, 4.10, 4.11, 4.14), 5 (пункты 5.1.5, 5.1.14, 5.1.15, 5.1.20 - 5.1.24, 5.1.28, 5.1.29, 5.1.31, абзац первый пункта 5.1.32, пункты 5.1.34 - 5.1.43, 5.1.45, абзацы первый и второй пункта 5.2.1, пункты 5.2.2, 5.2.3, 5.2.6 - 5.2.8, 5.2.18, 5.2.19, 5.2.20, 5.2.29, 5.2.31, 5.2.37), 6 (пункты 6.1.3, 6.2.1, 6.2.4, 6.3.1 - 6.3.13, 6.4.2 - 6.4.6, 6.5.3 - 6.5.7), приложение В.	Соблюдается с учетом выполнения требований свода правил при осуществлении архитектурно-строительного проектирования. Расчет количества парковочных мест: Расчет произведен согласно Приложению 10 к Постановлению Правительства МО от 17.08.2015 N 712/30 (ред. от 15.03.2024) "Об утверждении нормативов градостроительного проектирования Московской области" производственные объекты, складские объекты: $70:6=11,7=12$ м/м, где 70 чел. - количество работающих (7 зданий по 10 человек) 6 - расчетная единица, предусматривается 1 м/м на 6-8 работающих. Расчетное количество необходимых машиномест - 12 м/м. Проектом предусмотрено - 13 м/м.
СП 116.13330.2012 "СНиП 22-02-2003 "Инженерная защита территорий, зданий и сооружений от опасных геологических процессов. Основные положения". Разделы 1, 4 (пункты 4.9, 4.12, 4.16), 5 (пункты 5.2.2 - 5.2.5, 5.3.1.3 - 5.3.1.8, 5.3.2.1 - 5.3.4.2), 6 (пункты 6.2.1 - 6.3.5.2), 7 (пункты 7.2.1 - 7.3.2.6), 8 (пункты 8.2.1 - 8.3.7.1), 10 (пункт 10.3.8), 11 (пункты 11.2.1 - 11.3.7), 12 (пункты 12.2.1, 12.2.2).	Не применяется
СП 118.13330.2022 "СНиП 31-06-2009 "Общественные здания и сооружения". Разделы 1, 3, 4 (пункты 4.1 - 4.7, 4.9 - 4.10, 4.11 (за исключением абзаца второго пункта 4.11), пункты 4.12, 4.14 - 4.22, абзацы первый и второй пункта 4.23, пункты 4.24 - 4.26, 4.28 - 4.30), 5 (пункты 5.1, 5.2, 5.4 - 5.7, 5.9 - 5.13, 5.20 - 5.27, 5.32 - 5.36, 5.38 - 5.46), 6 (пункты 6.1 - 6.6, 6.8 - 6.12, 6.14 - 6.21, 6.23 - 6.28, 6.30 - 6.38, 6.40 - 6.48, 6.53 - 6.58, 6.64, 6.72, 6.77, 6.81 - 6.95), 7 (пункты 7.1 - 7.5, 7.8, 7.10 - 7.27, 7.35, 7.37 - 7.43, 7.46 - 7.49), 8 (пункты 8.1 - 8.7, абзац первый пункта 8.9, пункты 8.10, 8.11, 8.14, 8.18, 8.19, 8.21, 8.24 - 8.26, 8.28 - 8.34), 9 (пункты 9.1 - 9.5), приложение Г.	Соблюдается с учетом выполнения требований свода правил при осуществлении архитектурно-строительного проектирования
СП 119.13330.2024 "СНиП 32-01-95 "Железные дороги колеи 1520 мм". Разделы 1, 4 (абзац второй пункта 4.1), 5 (пункты 5.1, 5.7, 5.9 - 5.11, 5.16, 5.18, 5.30), 7 (пункты 7.1 - 7.2, 7.4, 7.10 - 7.12, 7.14 - 7.18), 8 (пункты 8.2, 8.3), 9 (пункты 9.7, 9.10 - 9.13), 10 (пункты 10.4 - 10.6, 10.8 - 10.17).	Не применяется
СП 120.13330.2022 "СНиП 32-02-2003 "Метрополитены". Разделы 1, 4 (пункты 4.2, 4.4, 4.5, 4.7, 4.16, 4.18, 4.20, 4.26), 5 (пункты 5.1.1.1, 5.1.1.3, 5.1.1.6, 5.1.1.9 - 5.1.1.12, 5.1.1.19 - 5.1.1.22, 5.1.1.28, 5.1.1.29, 5.1.2.4, 5.1.3.7, 5.2, 5.1.3.1, 5.1.3.7, 5.2.1 - 5.2.5, 5.3.1, 5.3.2, 5.3.4, 5.3.12, 5.4.1.1 - 5.4.1.9, 5.4.1.13, 5.4.1.15 - 5.4.1.17, 5.4.1.20 - 5.4.1.23, 5.4.2.1, 5.4.2.3, 5.4.2.6 - 5.4.2.8, 5.5.2.1 - 5.5.2.3, 5.5.2.5, 5.5.2.7, 5.5.2.8, 5.5.2.10, 5.5.2.11, 5.5.3.1, 5.5.3.3, 5.5.4.3, 5.6.1.1, 5.6.1.4, 5.6.1.6 - 5.6.1.9, 5.6.2.1, 5.6.2.3, 5.6.2.6 - 5.6.2.9, 5.6.3.4, 5.6.3.6, 5.6.3.9, 5.6.3.12, 5.6.3.15, 5.6.3.17 - 5.6.3.19, 5.6.4, 5.6.5, 5.7.1.1, 5.7.1.3 - 5.7.1.5, 5.7.1.7 - 5.7.1.22, 5.7.2.1 - 5.7.2.12,	Не применяется

5.7.2.14, 5.8.1.1 - 5.8.1.16, 5.8.2.1 - 5.8.2.45, 5.8.3.1 - 5.8.3.7, подпункт "а" пункта 5.8.3.8, пункты 5.8.3.9, 5.8.3.10, 5.8.4.1 - 5.8.4.9, 5.9.1.1 - 5.9.1.12, 5.9.2.1 - 5.9.2.13, 5.9.3.1, 5.9.4.1, 5.9.4.3, 5.9.4.4, 5.10.1, 5.10.2, 5.10.3.1 - 5.10.3.11, 5.10.3.13, 5.10.4, 5.10.5, 5.10.6.1 - 5.10.6.10, 5.10.6.12 - 5.10.6.23, 5.11.1 - 5.11.14, 5.12.1 - 5.12.38, 5.13.1 - 5.13.30, 5.15.1.1, 5.15.1.2, 5.15.1.5, 5.15.1.7 - 5.15.1.11, 5.15.1.15, 5.15.1.17 - 5.15.1.20, 5.15.1.22, 5.16.1 - 5.16.5, 5.16.6.1 - 5.16.6.7, 5.16.6.8 (за исключением подпункта "в" пункта 5.16.6.8), пункты 5.16.6.9 - 5.16.6.18, 5.16.7.1 - 5.16.7.7, 5.17.1.1, 5.17.2.1, 5.17.2.8, 5.17.2.9, 5.18.3.1, 5.18.3.2, 5.19.1.1, 5.19.2.1, 5.19.2.2, 5.19.2.4, 5.20.1 - 5.20.3, 5.20.7, 5.20.11, 5.20.13, 5.20.14, 5.21, 5.22.2 - 5.22.7, 5.24.3, 5.24.4, 5.24.8, 5.26.2, 5.26.4, 5.26.12), 6 (пункты 6.2.2, 6.2.3, 6.3.1.2 - 6.3.1.4, 6.3.2.2 - 6.3.2.4, 6.3.3.3, 6.3.4.5, 6.3.4.11, 6.3.4.14, 6.3.5.1 - 6.3.5.3, 6.3.6.2 - 6.3.6.4, 6.4.1.1, 6.4.2.2, 6.4.3.2, 6.4.4.1, 6.5.2.6, 6.5.3.3, 6.5.4.5, 6.5.5.2, 6.5.5.5, 6.6.1.1 - 6.7.3.40, 6.9.6, 6.9.7, 6.10.2.1), приложения Е, Ж.	
СП 122.13330.2023 "СНиП 32-04-97 "Тоннели железнодорожные и автодорожные". Разделы 1, 4, 5 (пункты 5.1.1 - 5.3.3.3, 5.4.1.1 - 5.4.1.12, 5.4.3.1 - 5.4.3.5, 5.4.6.1 - 5.5.1.1 - 5.6.17, 5.7.9.1 - 5.7.9.21, 5.8.1 - 5.8.21, 5.9.5.1 - 5.9.5.8, 5.11.1 - 5.14.6, подраздел 5.15), 6 (пункты 6.1.1 - 6.2.9.8), 7, приложение А.	Не применяется
СП 121.13330.2019 "СНиП 32-03-96 "Аэродромы" Разделы 1, 5 - 10.	Не применяется
СП 123.13330.2012 "СНиП 34-02-99 "Подземные хранилища газа, нефти и продуктов их переработки". Разделы 1, 4 (пункты 4.6, 4.7, 4.8, 4.10, 4.13), 6, 7 (подраздел 7.1, пункты 7.2.4), 8, 9 (пункты 9.1.1, 9.1.2), 10 (пункты 10.2.4, 10.2.12, 10.3.9), 11.	Не применяется
СП 124.13330.2012 "СНиП 41-02-2003 "Тепловые сети". Разделы 1, 5 (пункт 5.5), 6 (пункты 6.1 - 6.10, 6.25 - 6.34), 9, 10, 12, 13, 15 - 17.	Соблюдается с учетом выполнения требований свода правил при осуществлении архитектурно-строительного проектирования
СП 125.13330.2012 «СНиП 2.05.13-90» "Нефтепродуктопроводы, прокладываемые на территории городов и других населенных пунктов". Разделы 1, 5 (пункт 5.3), 6 (пункты 6.2, 6.3), 7, 8, 10, 11.	Не применяется
СП 128.13330.2016 "СНиП 2.03.06-85 "Алюминиевые конструкции". Разделы 1 (пункт 1.1), 4, 6 - 10, 11 (пункты 11.1.1 - 11.1.5), 12, 13, приложения Г, Д, Е.	Не применяется
СП 131.13330.2020, «СНиП 23-01-99* Строительная климатология», Разделы 3-13	Соблюдается . Участок строительства относится ко II-В климатическому району (Согласно приложению к Постановлению Министерства труда и социального развития РФ от 31.12.1997 г. № 70). Климат района изысканий умеренно-континентальный, и, согласно СП 131.13330.2020, характеризуется следующими основными показателями: - минимальная среднемесячная температура – минус 8,8°С; - средняя годовая температура воздуха – плюс 4,8 °С; - абсолютный минимум – минус 42°С;

	<p>- абсолютный максимум – плюс 39°C; - количество осадков за год – 650 мм; - влажность воздуха – 76%.</p> <p>Преобладающее направление ветра: – зимой (декабрь-февраль) – южное; – летом (июнь-август) – западное.</p> <p>Средняя скорость ветра холодного времени года (со среднесуточной температурой менее 8°C) – 3,2 м/с.</p> <p>Минимальная из средних скоростей ветра по румбам теплого времени года (июль) – 0 м/с.</p> <p>Продолжительность безморозного периода 120 - 140 суток.</p> <p>Расчетные температуры наружного воздуха: наиболее холодных суток обеспеченностью 98% (один раз в 50 лет) – минус 35°C, обеспеченностью 92% (один раз в 12,5 лет) – минус 28°C; наиболее холодной пятидневки обеспеченностью 98% - минус 29°C, обеспеченностью 92% - минус 25°C; средняя суточная амплитуда температуры воздуха наиболее холодного месяца – 5,4°C; продолжительность периода со среднесуточной температурой воздуха ниже 0°C – 135 дней; средняя температура периода – минус 5,5°C; продолжительность периода со среднесуточной температурой воздуха ниже 8°C – 205 дней, средняя температура периода – минус 2,2°C; продолжительность периода со среднесуточной температурой воздуха ниже 10°C – 223 дня, средняя температура периода – минус 1,3°C.</p> <p>Продолжительность неблагоприятного периода – с 20 октября по 5 мая (6,5 месяцев). Природно-климатическая зона - II; тип местности по характеру и степени увлажнения - 2-ой (СНиП 2.05.02-85*).</p>
СП 132.13330.2011 "Обеспечение антитеррористической защищенности зданий и сооружений. Общие требования проектирования". Разделы 1, 7, 8.	Не применяется

1.4.2. Федеральный закон от 22.07.2008 N 123-ФЗ (ред. от 25.12.2023) "Технический регламент о требованиях пожарной безопасности"

Требования технического регламента (обосновывается в случае применения для планируемого ВРИ)	Обоснование соблюдения требования со ссылкой на нормативно-правовое законодательство и/или специальные технические условия / согласования уполномоченных органов государственной власти (организаций)
Требования к документации при планировке территорий поселений и городских округов	Статья 65 №123-ФЗ Обоснование не требуется, т.к. статья утратила силу с 25.07.2022 - Федеральный закон от 14.07.2022 №276-ФЗ.
Размещение взрывопожароопасных объектов на территориях поселений и городских округов	Статья 66 №123-ФЗ Обоснование не требуется, так как объект не взрывопожароопасный.
Противопожарное водоснабжение поселений и городских округов	Статья 68 №123-ФЗ Соблюдается, с учетом: территории населенных пунктов должны быть оборудованы наружным противопожарным водопроводом, обеспечивающим требуемый расход воды на пожаротушение зданий и сооружений. При этом расстановка пожарных гидрантов на водопроводной сети должна обеспечивать пожаротушение любого обслуживаемого данной сетью здания и сооружения; - тушение пожаров производится от автономной сети противопожарного водопровода; - для проектируемых зданий (класс функциональной пожарной опасности Ф5.1, 5.2) расход воды на один пожар должен приниматься по таблице 3 СП 8.13330.2020 и составляет - 10 л/с.
Противопожарные расстояния между зданиями, сооружениями и лесничествами	Статья 69 №123-ФЗ Противопожарные расстояния между зданиями, сооружениями должны обеспечивать нераспространение пожара на соседние здания, сооружения. Соблюдается с учетом: - минимальные расстояния между зданиями соответствуют требованиям п. 4.3 СП 4.13130.2013 и составляют не менее 10 метров; - эксплуатация здания должна обеспечивать выполнение требований Постановления Правительства РФ от 24 февраля 2009 г. N 160, не создавать препятствий для доступа к объекту электросетевого хозяйства. Пункт 4.14 СП 4.13130.2013 Соблюдается с учётом: Противопожарное расстояние от границ застройки сельских населённых пунктов до лесных насаждений в лесничествах (лесопарках) должны быть не менее 30 м. Фактически расстояние от границ земельного участка до границы Гослесфонда составляет 151 м. Частью 2 статьи 69 Федерального закона от 22.07.2008 N 123-ФЗ "Технический регламент о требованиях пожарной безопасности» определено, что противопожарные расстояния должны обеспечивать нераспространение пожара от лесных насаждений до зданий и сооружений. В соответствии с частью 1 и 2 статьи 53.1 Лесного кодекса следует принять меры противопожарного обустройства леса с целью предупреждения лесных пожаров (Письмо Министерства природных ресурсов и экологии РФ от 26 мая 2023 г. N 04-16-53/19458 "О проведении в лесных насаждениях, расположенных вблизи населенных пунктов, противопожарных мероприятий»).
Противопожарные расстояния от зданий и сооружений	Статья 70 №123-ФЗ

складов нефти и нефтепродуктов до граничащих с ними объектов защиты	Обоснование не требуется, так как на территории отсутствуют здания складов нефти.
Противопожарные расстояния от зданий и сооружений автозаправочных станций до граничащих с ними объектов защиты	Статья 71 №123-ФЗ Обоснование не требуется, так как на территории отсутствуют автозаправочные станции.
Противопожарные расстояния от резервуаров сжиженных углеводородных газов до зданий и сооружений	Статья 73 №123-ФЗ Обоснование не требуется, так как на территории отсутствуют резервуары сжиженных углеводородных газов.
Противопожарные расстояния от газопроводов, нефтепроводов, нефтепродуктопроводов, конденсатопроводов до соседних объектов защиты	Статья 74 №123-ФЗ Обоснование не требуется, так как на территории отсутствуют магистральные трубопроводы.
Общие требования пожарной безопасности к поселениям и городским округам по размещению подразделений пожарной охраны	Статья 76 №123-ФЗ. Время прибытия первого подразделения пожарной охраны к объекту защиты не должно превышать для городского населенного пункта – 10 минут, для сельского -20 минут. Соблюдается с учетом: - местоположение застройки расположены в Рузском муниципальном округе, Московской области, Волоколамское шоссе. Сельский населенный пункт; - ближайшая пожарная часть - Пожарно - Спасательная Часть №265 ТУ №2ГКУ МО Мособлпожспас, расположена по адресу: Московская область, Рузский муниципальный округ, г. Руза, ул. Революционная, д.62, расстояние 2,75 км. Время следования – 7 минут. Требования выполняются.
Требования к проектной документации на объекты строительства	Статья 78 №123-ФЗ Соблюдается с учетом: проектная документация на здания, сооружения, строительные конструкции, инженерное оборудование и строительные материалы должна содержать пожарно-технические характеристики, предусмотренные №123-ФЗ; - при невозможности обеспечения нормативных требований пожарной безопасности требуется разработка специальных технических условий.
Нормативное значение пожарного риска для зданий и сооружений	Статья 79 №123-ФЗ Соблюдается с учетом: - в случае выполнения требований ФЗ-123 в полном объеме, а также требований нормативных документов по пожарной безопасности добровольного применения расчет индивидуального пожарного риска не требуется; - при невозможности выполнения данных требований, индивидуальный пожарный риск в зданиях и сооружениях не должен превышать значение одной миллионной в год при размещении отдельного человека в наиболее удаленной от выхода из здания и сооружения точке.
Требования пожарной безопасности при проектировании, реконструкции и изменении функционального назначения зданий и сооружений	Статья 80 №123-ФЗ Соблюдается с учетом: Конструктивные, объемно-планировочные и инженерно-технические решения зданий и сооружений, должны обеспечивать в случае пожара: - эвакуацию людей в безопасную зону до нанесения вреда их жизни и здоровью вследствие воздействия опасных факторов пожара; - возможность проведения мероприятий по спасению людей;

	<ul style="list-style-type: none"> - возможность доступа личного состава подразделений пожарной охраны и доставки средств пожаротушения в любое помещение зданий и сооружений; - возможность подачи огнетушащих веществ в очаг пожара; - нераспространение пожара на соседние здания и сооружения. <p>На рассматриваемой территории не предусматривается изменение функционального назначения зданий и сооружений.</p>
Требования к функциональным характеристикам систем обеспечения пожарной безопасности зданий и сооружений	<p>Статья 81 №123-ФЗ Соблюдается с учетом:</p> <p>Организации комплекса мероприятий, защищающих людей и имущество от воздействия опасных факторов пожара, в соответствии с требованиями статьи 52 №123-ФЗ:</p> <ol style="list-style-type: none"> 1) применение объемно-планировочных решений и средств, обеспечивающих ограничение распространения пожара за пределы очага; 2) устройство эвакуационных путей, удовлетворяющих требованиям безопасной эвакуации людей при пожаре; 3) устройство систем обнаружения пожара (установок и систем пожарной сигнализации), оповещения и управления эвакуацией людей при пожаре; 4) применение систем коллективной защиты (в том числе противодымной); 5) применение основных строительных конструкций с пределами огнестойкости и классами пожарной опасности, соответствующими требуемому уровню огнестойкости и классу конструктивной пожарной опасности проектируемого здания, а также с ограничением пожарной опасности поверхностных слоев (отделок, облицовок и средств огнезащиты) строительных конструкций на путях эвакуации; 6) применение первичных средств пожаротушения; 7) организация деятельности подразделений пожарной охраны.
Требования пожарной безопасности к электроустановкам зданий и сооружений	<p>Статья 82 №123-ФЗ Соблюдается с учетом:</p> <ul style="list-style-type: none"> - электроустановки зданий и сооружений должны соответствовать классу пожаровзрывоопасной зоны, в которой они установлены, а также категории и группе горючей смеси; - кабельные линии и электропроводка систем противопожарной защиты, средств обеспечения деятельности подразделений пожарной охраны, систем обнаружения пожара, оповещения и управления эвакуацией людей при пожаре, аварийного освещения на путях эвакуации, аварийной вентиляции и противодымной защиты, автоматического пожаротушения, внутреннего противопожарного водопровода, лифтов для транспортировки подразделений пожарной охраны в зданиях и сооружениях должны сохранять работоспособность в условиях пожара в течение времени, необходимого для выполнения их функций; - кабели, прокладываемые открыто, должны быть не распространяющими горение; - светильники аварийного освещения на путях эвакуации с автономными источниками питания должны быть обеспечены устройствами для проверки их работоспособности при имитации отключения основного источника питания. Ресурс работы автономного источника питания должен обеспечивать аварийное освещение на путях эвакуации в течение расчетного времени эвакуации людей в безопасную зону.
Требования к системам автоматического	<p>Статья 83 №123-ФЗ Соблюдается с учетом:</p> <p>Перечень зданий, сооружений, помещений и оборудования, подлежащих защите автоматическими установками пожаротушения</p>

пожаротушения и системам пожарной сигнализации	(АУП) и системами пожарной сигнализации (СПС) определяется с учетом положений: - СП 486.1311500.2020 - постановление Правительства РФ от 01.09.2021 № 1464 «Об утверждении требований к оснащению объектов защиты автоматическими установками пожаротушения, системой пожарной сигнализации, системой оповещения и управления эвакуацией людей при пожаре».
Требования пожарной безопасности к системам оповещения людей о пожаре и управления эвакуацией людей в зданиях и сооружениях	Статья 84 №123-ФЗ Соблюдается с учетом: Выполнения требований: - СП 3.13130.2009 «Системы противопожарной защиты. Система оповещения и управления эвакуацией людей при пожаре. Требования пожарной безопасности»; - постановление Правительства РФ от 01.09.2021 № 1464 «Об утверждении требований к оснащению объектов защиты автоматическими установками пожаротушения, системой пожарной сигнализации, системой оповещения и управления эвакуацией людей при пожаре».
Требования к системам противодымной защиты зданий и сооружений	Статья 85 №123-ФЗ Соблюдается с учетом: -систему противодымной вентиляции предусмотреть в соответствии с требованиями п. 7 СП 7.13130.2013; - заземление оборудования, металлических воздухопроводов; -коммутация системы противодымной вентиляции с установками автоматической сигнализации, возможность автоматического, дистанционного и ручного запуска системы; -изоляция (в том числе ее покровный слой) трубопроводов и воздухопроводов должна быть выполнена из негорючих материалов.
Требования к внутреннему противопожарному водоснабжению	Статья 86 №123-ФЗ Соблюдается с учетом: - при осуществлении архитектурно-строительного проектирования будет предусмотрена автономная система пожаротушения. - нормативный расход воды для тушения пожаров в зданиях и сооружениях; - выполнения требований СП 10.13130.2020 «Системы противопожарной защиты. Внутренний противопожарный водопровод. Нормы и правила проектирования»; - согласно требованиям СП 10.13130.2020 для производственных и складских зданий, должен быть предусмотрен внутренний противопожарный водопровод с расходом воды - 2 струи по 2,5 л/с.
Требования к огнестойкости и пожарной опасности зданий, сооружений и пожарных отсеков	Статья 87 №123-ФЗ Соблюдается с учетом: Выполнения требований СП 2.13130.2020 «Системы противопожарной защиты. Обеспечение огнестойкости объектов защиты»: табл. 6.1, 6.2 - для производственных и складских зданий (классы Ф5.1, 5.2) ; Степень огнестойкости здания – I, II; Класс конструктивной пожарной опасности – С0-СI; Класс функциональной пожарной опасности – Ф5.1, 5.2. Категория здания по взрывопожарной и пожарной опасности – не категоризируется.
Требования к ограничению распространения пожара в зданиях, сооружениях, пожарных отсеках	Статья 88 №123-ФЗ - части зданий, сооружений, пожарных отсеков, а также помещения различных классов функциональной пожарной опасности должны быть разделены между собой ограждающими конструкциями с нормируемыми пределами огнестойкости и классами конструктивной пожарной опасности или противопожарными преградами. Требования к таким ограждающим конструкциям и типам противопожарных преград устанавливаются с учетом классов функциональной пожарной опасности помещений, величины пожарной нагрузки, степени огнестойкости и класса конструктивной пожарной опасности здания, сооружения, пожарного отсека;

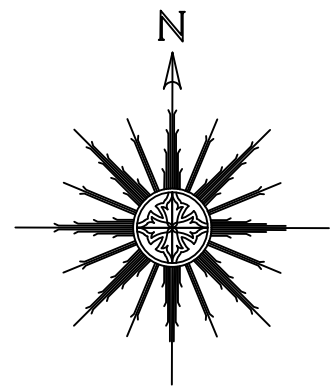
	<ul style="list-style-type: none"> - пределы огнестойкости и типы строительных конструкций, выполняющих функции противопожарных преград, соответствующие им типы заполнения проемов и тамбур-шлюзов принять согласно требований таблицы 23 №123-ФЗ; - пределы огнестойкости для соответствующих типов заполнения проемов в противопожарных преградах принять согласно требованиям таблицы 24 №123-ФЗ; - места сопряжения противопожарных стен, перекрытий и перегородок с другими ограждающими конструкциями здания, сооружения, пожарного отсека должны иметь предел огнестойкости не менее предела огнестойкости сопрягаемых преград. <p>Соблюдается с учетом:</p> <ul style="list-style-type: none"> - в местах пересечения противопожарных преград каналами, шахтами и трубопроводами (за исключением каналов систем противодымной защиты), следует предусматривать автоматические устройства, предотвращающие распространение продуктов горения по каналам, шахтам и трубопроводам; - ограждающие конструкции шахт и ниш для прокладки коммуникаций выполняются с пределом огнестойкости не менее EI 45.
Требования пожарной безопасности к эвакуационным путям, эвакуационным и аварийным выходам	<p>Статья 89 №123-ФЗ Соблюдается с учетом:</p> <ul style="list-style-type: none"> - выполнения требований СП 1.13130.2020 «Системы противопожарной защиты Эвакуационные пути и выходы»; - применения строительных материалов на путях эвакуации согласно таблице 28 №123-ФЗ.
Обеспечение деятельности пожарных подразделений	<p>Статья 90 №123-ФЗ Соблюдается с учетом:</p> <p>Для обеспечения деятельности пожарных подразделений при тушении возможного пожара и проведения спасательных работ должны быть предусмотрены мероприятия по устройству:</p> <ul style="list-style-type: none"> - проездов и подъездных путей для доступа пожарных подразделений; - наружного противопожарного водопровода; - внутреннего противопожарного водопровода; - противодымной вентиляции; - доступа личного состава подразделений пожарной охраны во все помещения объектов защиты.
Оснащение помещений, зданий и сооружений, оборудованных системами оповещения и управления эвакуацией людей при пожаре, автоматическими установками пожарной сигнализации и (или) пожаротушения	<p>Статья 91 №123-ФЗ Соблюдается с учетом:</p> <ul style="list-style-type: none"> - выполнения требований постановления Правительства РФ от 01.09.2021 № 1464 «Об утверждении требований к оснащению объектов защиты автоматическими установками пожаротушения, системой пожарной сигнализации, системой оповещения и управления эвакуацией людей при пожаре»; - приборы приемно-контрольные пожарные, приборы управления пожарные и технические средства систем передачи извещений о пожаре должны быть обеспечены бесперебойным электропитанием.
Требования пожарной безопасности к производственным объектам (ст.92-ст.93.1)	<p>Статья 92-93.1 №123-ФЗ Соблюдается с учетом:</p> <ol style="list-style-type: none"> 1. Разработка технологического оборудования и связанных с ним технологических процессов, разделение технологической схемы на отдельные технологические блоки, ее аппаратное оформление, выбор типа отключающих устройств и мест их установки, средств контроля, управления и противоаварийной защиты должны обеспечивать с учетом элементов системы обеспечения пожарной безопасности не превышение значений допустимого пожарного риска для производственных объектов. 2. При наличии в технологическом оборудовании пожароопасных, пожаровзрывоопасных и взрывоопасных технологических сред или возможности их образования должны разрабатываться мероприятия по обеспечению пожарной безопасности.

	<p>3. Технологическое оборудование и связанные с ним технологические процессы должны разрабатываться так, чтобы предотвратить возможность взрыва и (или) пожара в технологическом оборудовании при регламентированных значениях их параметров при нормальном режиме работы. Регламентированные значения параметров, определяющих пожарную и взрывопожарную опасность технологического оборудования и связанных с ним технологических процессов, допустимый диапазон их изменений должны устанавливаться разработчиком указанного оборудования на основании данных о предельно допустимых значениях параметров или их совокупности для участвующих в технологических процессах технологических сред.</p> <p>4. Конструкция технологического оборудования и условия ведения связанных с ним технологических процессов должны предусматривать необходимые режимы и соответствующие им технические средства, предназначенные для своевременного обнаружения возникновения пожароопасных аварийных ситуаций, ограничения их дальнейшего развития, а также для ограничения поступления горючих веществ и материалов из технологического оборудования в очаг возможного пожара.</p>
Требования к размещению пожарных депо, дорогам, въездам (выездам) и проездам, источникам водоснабжения на территории производственного объекта (ст.97-ст.100)	<p>Статья 97-100 №123-ФЗ</p> <p>Соблюдается с учетом, сторона площадки производственного объекта менее 1000 метров предусмотрен один въезд-выезд.</p>

1.5 Заключение

Учитывая обоснования, указанные в пунктах 1.4.1, 1.4.2, предоставление разрешения на условно разрешенный вид использования «строительная промышленность» (код 6.6) не нарушает требования технических регламентов.

Изменение основного вида разрешенного использования на условно-разрешенный вид использования «строительная промышленность» (код 6.6)- **ВОЗМОЖНО**.



Условные обозначения

Границы:

- участка с КМ 50:19:00101011485
- смежных земельных участков
- граница населенного пункта г. Руза
- граница области допустимого строительства
- минимальные отступы от границ земельного участка, в пределах которых разрешается строительство объектов капитального строительства

Места размещения существующих и проектируемых объектов капитального строительства:

- проектируемое производственное здание (1 шт.)
- проектируемое здание склада (6 шт.)

Покрытия:

- проезды и площадки с твердым покрытием
- пешеходные дорожки
- озеленение

Места хранения автотранспорта

- места парковки автомашин

Расчет количества парковочных мест:

Расчет произведен согласно Приложению 10 к Постановлению Правительства МО от 17.08.2015 N 712/30 (ред. от 15.03.2024) "Об утверждении нормативов градостроительного проектирования Московской области"

производственные объекты, складские объекты:
70:6=11,7=12 м/м, где
70 чел. – количество работающих (7 зданий по 10 человек)
6 – расчетная единица, предусматривается 1 м/м на 6-8 работающих.

Расчетное количество необходимых машиномест – 12 м/м. Проектом предусмотрено 13 м/м.

Технико-экономические показатели объекта

Наименование	Количество	Примечание
Площадь участка по кадастру	26883,0 м²	
Площадь застройки проектируемых объектов	9810,0 м²	
Площадь покрытий (асфальтобетон)	12551,2 м²	
Площадь озеленения	4521,8 м²	

Изм.

Кор.

Лист

№

Действ.

Дата

Ген.пр.

Провер.

Выполн.

А.В.

А.А.

Заказчик: Саенко Олег Викторович

Схема земельного участка с отображением местоположения существующих объектов капитального строительства, сетей инженерного обеспечения, планировочных ограничений и планируемого размещения объекта

Московская область, Рузский городской округ, г. Руза, ш. Балаганское, земельный участок КМ 50:19:00101011485

М 1:500

Этадия

Лист

Листов

П

1

1

ООО

ГРУПП

ВЫПИСКА ИЗ РЕЕСТРА ЧЛЕНОВ САМОРЕГУЛИРУЕМОЙ ОРГАНИЗАЦИИ

«01» февраля 2024 г.

№796

**АССОЦИАЦИЯ ЭКСПЕРТНО-АНАЛИТИЧЕСКИЙ ЦЕНТР ПРОЕКТИРОВЩИКОВ
«ПРОЕКТНЫЙ ПОРТАЛ»**

(АССОЦИАЦИЯ ЭАЦП «ПРОЕКТНЫЙ ПОРТАЛ»)

СРО, основанные на членстве лиц, осуществляющих **подготовку проектной документации**

115114, г. Москва, Дербеневская наб., д. 11, www.sroprp.ru, info@sroprp.ru

Регистрационный номер в государственном реестре саморегулируемых организаций

СРО-П-019-26082009

выдана Обществу с ограниченной ответственностью «Архитектурно-Строительная Группа»

Наименование	Сведения
1. Сведения о члене саморегулируемой организации:	
1.1. Полное и (в случае, если имеется) сокращенное наименование юридического лица или фамилия, имя, (в случае, если имеется) отчество индивидуального предпринимателя	Общество с ограниченной ответственностью «Архитектурно-Строительная Группа» (ООО «АС Групп»)
1.2. Идентификационный номер налогоплательщика (ИНН)	5028021440
1.3. Основной государственный регистрационный номер (ОГРН) или основной государственный регистрационный номер индивидуального предпринимателя (ОГРНИП)	1115075001909
1.4. Адрес места нахождения юридического лица	143200, РФ, Московская область, г. Можайск, Комсомольская площадь, д. 4, кв. 1
1.5. Место фактического осуществления деятельности (только для индивидуального предпринимателя)	---
2. Сведения о членстве индивидуального предпринимателя или юридического лица в саморегулируемой организации:	
2.1. Регистрационный номер члена в реестре членов саморегулируемой организации	П-019-5028021440
2.2. Дата регистрации юридического лица или	22.03.2018 г.

индивидуального предпринимателя в реестре членов саморегулируемой организации (число, месяц, год)	
2.3. Дата (число, месяц, год) и номер решения о приеме в члены саморегулируемой организации	20.03.2018 г., №22
2.4. Дата вступления в силу решения о приеме в члены саморегулируемой организации (число, месяц, год)	22.03.2018 г.
2.5. Дата прекращения членства в саморегулируемой организации (число, месяц, год)	---
2.6. Основания прекращения членства в саморегулируемой организации	---

3. Сведения о наличии у члена саморегулируемой организации права выполнения работ:

3.1. Дата, с которой член саморегулируемой организации имеет право выполнять инженерные изыскания, осуществлять **подготовку проектной документации**, строительство, реконструкцию, капитальный ремонт, снос объектов капитального строительства по договору подряда на выполнение инженерных изысканий, **подготовку проектной документации**, по договору строительного подряда, по договору подряда на осуществление сноса (нужное выделить):

в отношении объектов капитального строительства (кроме особо опасных, технически сложных и уникальных объектов, объектов использования атомной энергии)	в отношении особо опасных, технически сложных и уникальных объектов капитального строительства (кроме объектов использования атомной энергии)	в отношении объектов использования атомной энергии
22.03.2018 г.	---	---

3.2. Сведения об уровне ответственности члена саморегулируемой организации по обязательствам по договору подряда на выполнение инженерных изысканий, **подготовку проектной документации**, по договору строительного подряда, по договору подряда на осуществление сноса, и стоимости работ по одному договору, в соответствии с которым указанным членом внесен взнос в компенсационный фонд возмещения вреда (нужное выделить):

а) первый	Есть	стоимость работ по договору не превышает 25 000 000 рублей
б) второй	---	стоимость работ по договору не превышает 50 000 000 рублей
в) третий	---	стоимость работ по договору не превышает 300 000 000 рублей
г) четвертый	---	стоимость работ по договору составляет

		300 000 000 рублей и более
д) пятый	---	---
е) простой	---	---

3.3. Сведения об уровне ответственности члена саморегулируемой организации по обязательствам по договору подряда на выполнение инженерных изысканий, **подготовку проектной документации**, по договору строительного подряда, по договору подряда на осуществление сноса, заключенным с использованием конкурентных способов заключения договоров, и предельному размеру обязательств по таким договорам, в соответствии с которым указанным членом внесен взнос в компенсационный фонд обеспечения договорных обязательств (нужное выделить):

а) первый	---	предельный размер обязательств по договорам не превышает 25 000 000 рублей
б) второй	---	предельный размер обязательств по договорам не превышает 50 000 000 рублей
в) третий	---	предельный размер обязательств по договорам не превышает 300 000 000 рублей
г) четвертый	---	предельный размер обязательств по договорам составляет 300 000 000 рублей и более
д) пятый	---	---

4. Сведения о приостановлении права выполнять инженерные изыскания, осуществлять **подготовку проектной документации**, строительство, реконструкцию, капитальный ремонт, снос объектов капитального строительства:

4.1. Дата, с которой приостановлено право выполнения работ (число, месяц, год)	---
4.2. Срок, на который приостановлено право выполнения работ	---

Генеральный директор

С.В. Голубев

М.П.

