



АДМИНИСТРАЦИЯ РУЗСКОГО ГОРОДСКОГО ОКРУГА МОСКОВСКОЙ ОБЛАСТИ

143100, Московская область, г. Руза, ул. Солнцева, дом 11, тел./факс 8 (49627) 24-230
e-mail: region.ruza@mail.ru, info@ruzaregion.ru, www.ruzaregion.ru
ИНН 5075003287, КПП 507501001, ОГРН 1025007589199, ОКПО 05373941

ПОСТАНОВЛЕНИЕ

от 20.02.2024 № 879

об установлении публичного сервитута в порядке главы V.7. Земельного кодекса Российской Федерации по адресу (местоположение): Московская область, р-н Рузский, д. Ивойлово в пользу АО "Мособлгаз" в целях размещения линейного объекта «Распределительный газопровод низкого давления Р <5 кПа по адресу: Московская область, г.о. Рузский, д. Ивойлово. Догазификация населенного пункта - д. Ивойлово, расположенного по адресу: Московская область, г.о. Рузский» для выполнения мероприятий по подводке газа до границ не газифицированных домовладений, расположенных в газифицированных населенных пунктах, в соответствии с поручением Президента Российской Федерации Федеральному Собранию Российской Федерации от 21.04.2021 (Перечень поручений утвержден Президентом РФ 02.05.2021 №Пр-753)

В соответствии с Земельным кодексом Российской Федерации, Федеральным законом от 06.10.2003 № 131-ФЗ «Об общих принципах организации местного самоуправления в Российской Федерации», Законом Московской области № 23/96-ОЗ «О регулировании земельных отношений в Московской области», руководствуясь Уставом Рузского городского округа, учитывая ходатайство Акционерному обществу "Мособлгаз" от 25.01.2024 № Р001-8312869498-81400480,

ПОСТАНОВЛЯЕТ:

1. Установить публичный сервитут на срок 120 месяцев в отношении земельных участков, согласно приложению № 1 к настоящему Постановлению, в пользу АО "Мособлгаз", в целях размещения линейного объекта «Распределительный газопровод низкого давления Р <5 кПа по адресу: Московская область, г.о. Рузский, д. Ивойлово. Догазификация населенного пункта - д. Ивойлово, расположенного по адресу: Московская область, г.о. Рузский» для выполнения мероприятий по подводке газа до границ не газифицированных домовладений, расположенных в газифицированных населенных пунктах, в соответствии с поручением Президента Российской Федерации Федеральному Собранию Российской Федерации от 21.04.2021 (Перечень поручений утвержден Президентом РФ 02.05.2021 №Пр-753), в границах в соответствии с приложением №1

"Описание границ" к настоящему Постановлению.

1.1. Срок, в течение которого использование земельных участков (их частей) и (или) расположенных на них объектов недвижимого имущества в соответствии с их разрешенным использованием будет в соответствии с п.п. 4 п. 1 ст. 39.41 Земельного Кодекса РФ невозможно или существенно затруднено: 3 месяца для строительства.

1.2. Решение об установлении публичного сервитута принимается в соответствии Программой Правительства Московской области «Развитие газификации в Московской области до 2030 года», утвержденной постановлением Правительства Московской области от 20.12.2004 № 778/50.

1.3. Реквизиты нормативных актов, определяющих порядок установления зон с особыми условиями использования территорий и содержание ограничений прав на земельные участки в границах таких зон в случае, если публичный сервитут устанавливается в целях размещения инженерного сооружения, требующего установления зон с особыми условиями использования территорий - Постановление Правительства Российской Федерации от 20.11.2000 № 878 «Об утверждении Правил охраны газораспределительных сетей».

1.4. АО "Мособлгаз" привести земельные участки в состояние, пригодное для использования в соответствии с видом разрешенного использования, в срок не позднее чем 3 месяца после завершения деятельности.

2. Администрации в течение 5 рабочих дней направить копию настоящего Постановления в Управление Федеральной службы государственной регистрации, кадастра и картографии по Московской области для внесения сведений об установлении публичного сервитута в отношении земельных участков, указанных в пункте 1 настоящего Постановления, в Единый государственный реестр недвижимости.

3. Администрации в течение 5 рабочих дней разместить настоящее Постановление на официальном информационном сайте администрации - <http://www.ruzaregion.ru> в информационно-телекоммуникационной сети «Интернет».

4. Управлению земельных отношений в течение 5 рабочих дней направить владельцу публичного сервитута копию настоящего Постановления, сведения о лицах, являющихся правообладателями земельных участков, сведения о лицах, подавших заявления об учете их прав (обременений прав) на земельные участки, способах связи с ними, копии документов, подтверждающих права указанных лиц на земельные участки.

5. Контроль за выполнением настоящего Постановления возложить на Заместителя Главы Рузского городского округа Ю.Е. Голубину.

Глава городского округа

Н.Н. Пархоменко

Верно:

Начальник общего отдела
«20» 02 2023г.

О.П. Гаврилова



Лукашева Наталья Юрьевна
Отдел по распоряжению земельными участками, старший инспектор
8 (49627) 50-359, kabinet_200@bk.ru



№	Кадастровый номер земельного участка	Адрес / описание местоположения
1	2	3
1	50:19:0000000:22815	Московская область, р-н Рузский
2	50:19:0000000:22923	Московская область, Рузский район

ОПИСАНИЕ ГРАНИЦ ПУБЛИЧНОГО СЕРВИТУТА

Публичный сервитут в целях строительства, реконструкции, эксплуатации линейных объектов системы газоснабжения «Распределительный газопровод низкого давления $P \leq 5$ кПа по адресу: Московская область, г.о. Рузский, д. Ивойлово. Догазификация населенного пункта - д. Ивойлово, расположенного по адресу:

Московская область, г.о. Рузский»

(наименование объекта, местоположение границ которого описано (далее - объект)

Раздел 1

Сведения об объекте

№ п/п	Характеристики объекта	Описание характеристик
1	2	3
1	Местоположение объекта	Московская область, р-н Рузский, д Ивойлово
2	Площадь объекта \pm величина погрешности определения площади ($P \pm \Delta P$)	776 м ² \pm 10 м ²
3	Иные характеристики объекта	

Раздел 2

Сведения о местоположении границ объекта

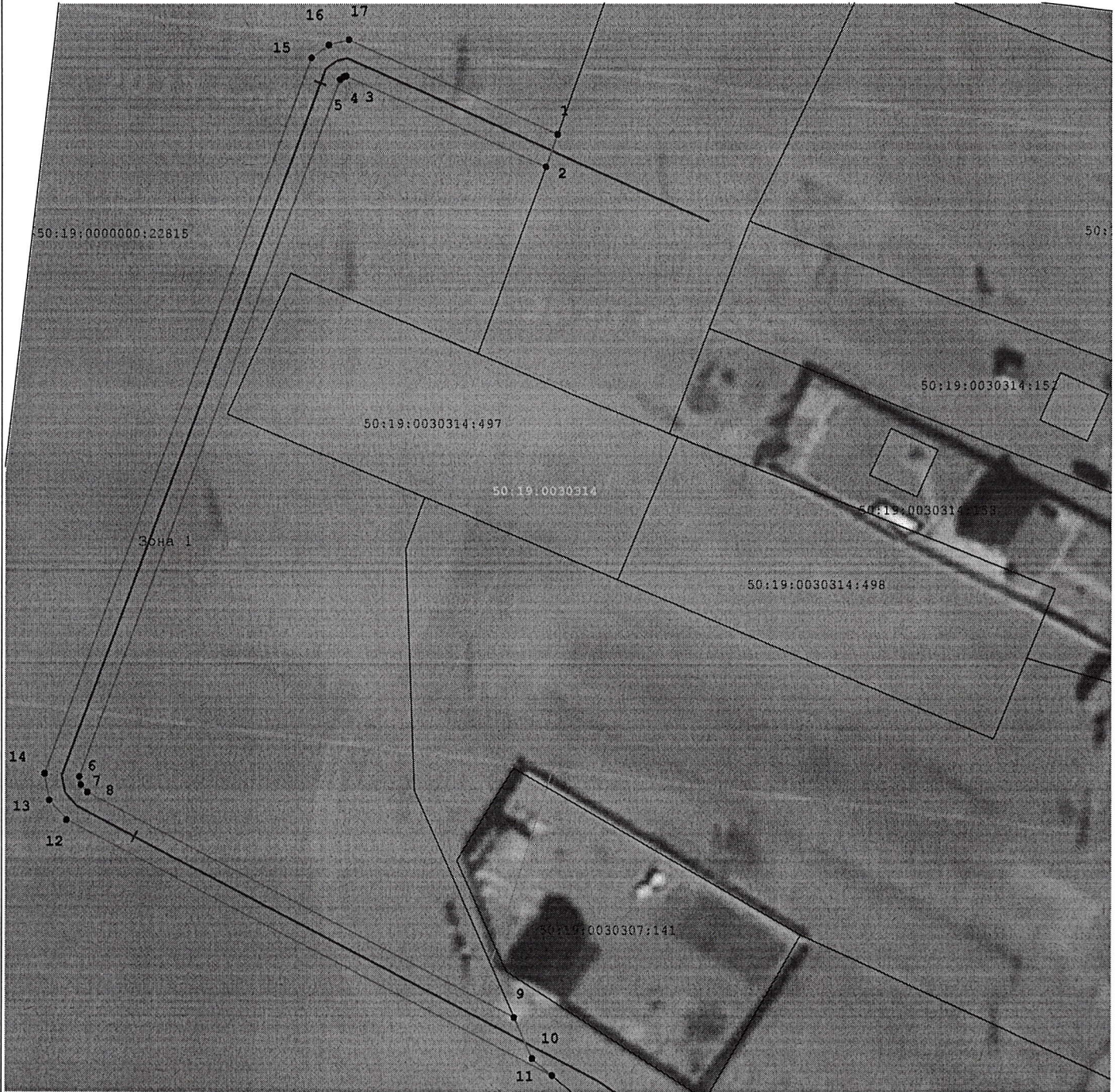
1. Система координат МСК-50, зона 1					
2. Сведения о характерных точках границ объекта					
Обозначение характерных точек границ	Координаты, м		Метод определения координат характерной точки	Средняя квадратическая погрешность положения характерной точки (M _t), м	Описание обозначения точки на местности (при наличии)
	X	Y			
1	2	3	4	5	6
Зона 1					
1	487 203,81	1 298 726,43	Метод спутниковых геодезических измерений (определений)	0,10	—
2	487 200,04	1 298 725,05		0,10	
3	487 210,49	1 298 701,53		0,10	
4	487 210,43	1 298 701,27		0,10	
5	487 210,10	1 298 700,83		0,10	
6	487 128,24	1 298 670,13		0,10	
7	487 127,25	1 298 670,31		0,10	
8	487 126,39	1 298 671,08		0,10	
9	487 100,11	1 298 721,41		0,10	
10	487 095,29	1 298 723,55		0,10	
11	487 093,28	1 298 725,91		0,10	
12	487 123,15	1 298 668,61		0,10	
13	487 125,44	1 298 666,57		0,10	
14	487 128,58	1 298 666,01		0,10	
15	487 212,63	1 298 697,51		0,10	
16	487 214,11	1 298 699,53		0,10	
17	487 214,71	1 298 701,89		0,10	

Раздел 2

Сведения о местоположении границ объекта					
1	2	3	4	5	6
1	487 203,81	1 298 726,43	Метод спутниковых геодезических измерений (определений)	0,10	—
Зона 2					
18	487 386,23	1 299 430,13	Метод спутниковых геодезических измерений (определений)	0,10	—
19	487 386,83	1 299 430,54		0,10	
20	487 379,01	1 299 448,82		0,10	
21	487 369,59	1 299 458,64		0,10	
22	487 381,73	1 299 439,01		0,10	
18	487 386,23	1 299 430,13		0,10	
3. Сведения о характерных точках части (частей) границы объекта					
1	2	3	4	5	6
—	—	—	—	—	—






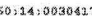

Раздел 4

Схема границ публичного сервитута



Масштаб 1:500

Используемые условные знаки и обозначения:

-  - Существующие земельные участки по сведениям ЕГРН
-  - Границы публичного сервитута
-  - Характерная точка границ публичного сервитута
-  - Кадастровый номер земельного участка
-  - Проектное местоположение инженерного сооружения
-  - Обозначение кадастрового квартала
-  - Граница кадастрового квартала

Подпись _____ Дата « 19 » декабря 20 23 г.

Место для оттиска печати (при наличии) _____, составившего описание местоположения границ объекта



Раздел 4

Схема границ публичного сервитута



Масштаб 1:300

Используемые условные знаки и обозначения:

- - Существующие земельные участки по сведениям ЕГРН
- - Границы публичного сервитута
- - Характерная точка границ публичного сервитута
- 50:04:0080401:14 - Кадастровый номер земельного участка
- (with corner symbol) - Проектное местоположение инженерного сооружения
- 50:14:0030417 - Обозначение кадастрового квартала

Подпись _____ Дата « 19 » декабря 20 23 г.

Место для оттиска печати (при наличии) лица, составившего описание местоположения границ объекта



Прохождение границы		Описание прохождения границы
от точки	до точки	
1	2	3
—	—	—