



АДМИНИСТРАЦИЯ РУЗСКОГО ГОРОДСКОГО ОКРУГА МОСКОВСКОЙ ОБЛАСТИ

143100, Московская область, г. Руза, ул. Солнцева, дом 11, тел./факс 8 (49627) 24-230
e-mail: region.ruza@mail.ru, info@ruzaregion.ru, www.ruzaregion.ru
ИНН 5075003287, КПП 507501001, ОГРН 1025007589199, ОКПО 05373941

ПОСТАНОВЛЕНИЕ от 26.10.23 № 7182

об установлении публичного сервитута в порядке главы V.7. Земельного кодекса Российской Федерации по адресу (местоположение): Московская область, г. Руза, п. Дорохово в пользу АО "Мособлгаз" в целях строительства, реконструкции, эксплуатации линейных объектов системы газоснабжения «Распределительные газопроводы среднего давления Р<0,3Мпа, расположенные по адресу: Московская область, Рузский г.о., п. Дорохово и Московская область, Одинцовский г.о. Догазификация п. Дорохово Рузского г.о. и Одинцовского г.о.»

В соответствии с Земельным кодексом Российской Федерации, Федеральным законом от 06.10.2003 № 131-ФЗ «Об общих принципах организации местного самоуправления в Российской Федерации», Законом Московской области № 23/96-ОЗ «О регулировании земельных отношений в Московской области», руководствуясь Уставом Рузского городского округа, учитывая ходатайство АО "Мособлгаз" от 27.09.2023 № P001-8312869498-77150260,

ПОСТАНОВЛЯЕТ:

1. Установить публичный сервитут на срок 588 месяцев в отношении земельных участков, согласно приложению № 1 к настоящему Постановлению, в пользу АО "Мособлгаз", в целях строительства, реконструкции, эксплуатации линейных объектов системы газоснабжения «Распределительные газопроводы среднего давления Р<0,3Мпа, расположенные по адресу: Московская область, Рузский г.о., п. Дорохово и Московская область, Одинцовский г.о. Догазификация п. Дорохово Рузского г.о. и Одинцовского г.о.», в границах в соответствии с приложением №2 "Графическое описание местоположения границ публичного сервитута" к настоящему Постановлению.

1.1. Срок, в течение которого использование земельных участков (их частей) и (или) расположенных на них объектов недвижимого имущества в соответствии с их разрешенным использованием будет в соответствии с п.п. 4 п. 1 ст. 39.41 Земельного Кодекса РФ невозможно или существенно затруднено - 3 месяца для строительства.

1.2. Реквизиты нормативных актов, определяющих порядок установления зон с особыми условиями использования территорий и содержание ограничений прав на земельные участки в границах таких зон в случае, если публичный сервитут устанавливается в целях размещения инженерного сооружения, требующего установления зон с особыми условиями использования

территорий - Постановление Правительства Российской Федерации от 20.11.2000 № 878 «Об утверждении Правил охраны газораспределительных сетей».

1.3. ООО "Газпром газификация" привести земельные участки в состояние для использования в соответствии с видом разрешенного использования.

2. Администрации в течение 5 рабочих дней направить копию настоящего Постановления в Управление Федеральной службы государственной регистрации, кадастра и картографии по Московской области для внесения сведений об установлении публичного сервитута в отношении земельных участков, указанных в пункте 1 настоящего Постановления, в Единый государственный реестр недвижимости.

3. Администрации в течение 5 рабочих дней разместить настоящее Постановление на официальном информационном сайте администрации - <http://www.ruzaregion.ru> в информационно-телекоммуникационной сети «Интернет».

4. Управлению земельных отношений в течение 5 рабочих дней направить обладателю публичного сервитута копию настоящего Постановления, сведения о лицах, являющихся правообладателями земельных участков, сведения о лицах, подавших заявления об учете их прав (обременений прав) на земельные участки, способах связи с ними, копии документов, подтверждающих права указанных лиц на земельные участки.

5. Контроль за выполнением настоящего Постановления возложить на Заместителя Главы Администрации Ю.Е. Голубину.

Глава городского округа

Н.Н. Пархоменко

Верно:

Начальник общего отдела
«26» 10 2023г.



О.П. Гаврилова



№	Кадастровый номер земельного участка	Адрес / описание местоположения
1	2	3
1	50:19:0040501:1472	Московская область, Рузский район, с/п Дорохово, п. Дорохово
2	50:19:0040501:1473	Московская область, Рузский район, с/п Дорохово, п. Дорохово.
3	50:19:0040501:1425	Московская область, Рузский район, с/п Дорохово, п. Дорохово, ул. Вокзальная, уч. 61

ГРАФИЧЕСКОЕ ОПИСАНИЕ
местоположения границ населенных пунктов, территориальных
зон, особо охраняемых природных территорий, зон с особыми
условиями использования территории

Публичный сервитут

«Распределительные газопроводы среднего давления $P \leq 0,3$ МПа, расположенные по адресу: Московская область, Рузский г.о., п. Дорохово и Московская область, Одинцовский г.о. Догазификация п. Дорохово Рузского г.о. и Одинцовского г.о.»

(наименование объекта, местоположение границ которого описано (далее - объект))

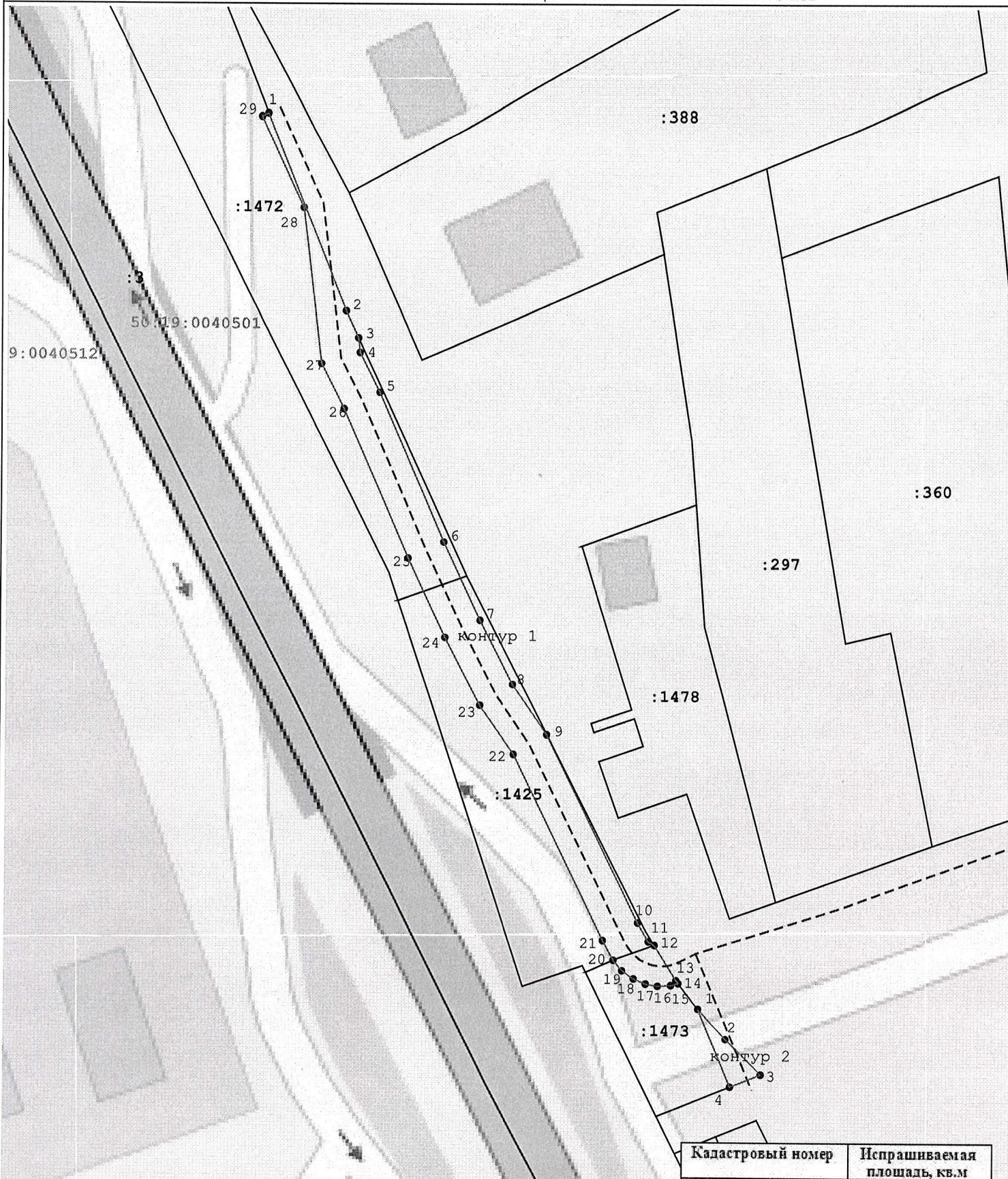
Раздел 1

Сведения об объекте		
№ п/п	Характеристики объекта	Описание характеристик
1	2	3
1	Местоположение объекта	Московская область, г. Руза, п. Дорохово
2	Площадь объекта \pm величина погрешности определения площади ($P \pm \Delta P$)	$337 \text{ м}^2 \pm 6 \text{ м}^2$
3	Иные характеристики объекта	-

Раздел 2

Сведения о местоположении границ объекта					
1. Система координат МСК-50, зона 1					
2. Сведения о характерных точках границ объекта					
Обозначение характерных точек границ	Координаты, м		Метод определения координат характерной точки	Средняя квадратическая погрешность положения характерной точки (Мт), м	Описание обозначения точки на местности (при наличии)
	X	Y			
1	2	3	4	5	6
контур 1					
1	445 992,37	1 307 330,69	Аналитический метод	0,10	—
2	445 972,56	1 307 338,62		0,10	
3	445 969,84	1 307 339,88		0,10	
4	445 968,37	1 307 340,06		0,10	
5	445 964,30	1 307 342,08		0,10	
6	445 949,16	1 307 348,70		0,10	
7	445 941,22	1 307 352,45		0,10	
8	445 934,67	1 307 355,84		0,10	
9	445 929,60	1 307 359,36		0,10	
10	445 910,68	1 307 368,80		0,10	
11	445 908,78	1 307 369,90		0,10	
12	445 908,42	1 307 370,51		0,10	
13	445 904,86	1 307 372,73		0,10	
14	445 904,56	1 307 372,96		0,10	
15	445 904,36	1 307 372,21		0,10	
16	445 904,29	1 307 370,86		0,10	
17	445 904,51	1 307 369,64		0,10	
18	445 905,01	1 307 368,41		0,10	
19	445 905,83	1 307 367,21		0,10	
20	445 906,88	1 307 366,33		0,10	
21	445 908,87	1 307 365,23		0,10	
22	445 927,59	1 307 355,98		0,10	
23	445 932,53	1 307 352,48		0,10	
24	445 939,44	1 307 348,87		0,10	
25	445 947,50	1 307 345,06		0,10	
26	445 962,60	1 307 338,45		0,10	
27	445 967,21	1 307 336,16		0,10	
28	445 982,90	1 307 334,31		0,10	
29	445 992,06	1 307 330,05		0,10	
1	445 992,37	1 307 330,69	0,10		
контур 2					
1	445 901,96	1 307 374,99	Аналитический метод	0,10	—
2	445 898,91	1 307 377,81		0,10	
3	445 895,36	1 307 381,41		0,10	
4	445 894,11	1 307 378,31		0,10	
1	445 901,96	1 307 374,99		0,10	
3. Сведения о характерных точках части (частей) границы объекта					
1	2	3	4	5	6
—	—	—	—	—	—

СХЕМА РАСПОЛОЖЕНИЯ ГРАНИЦ ПУБЛИЧНОГО СЕРВИТУТА



Масштаб 1:500

Кадастровый номер	Испрашиваемая площадь, кв.м
50:19:0040501:1472	140
50:19:0040501:1425	168
50:19:0040501:1473	29

Условные обозначения:

- - граница кадастрового квартала;
- - часть границы, сведения ЕГРН о которой позволяют однозначно определить ее положение на местности;
- 1 - характерная точка границы публичного сервитута;
- - граница публичного сервитута.

- 50:19:0040501 - номер кадастрового квартала;
- :1425 - обозначение земельного участка, сведения о котором содержатся в ЕГРН;
- - проектируемый газопровод;