



АДМИНИСТРАЦИЯ РУЗСКОГО ГОРОДСКОГО ОКРУГА МОСКОВСКОЙ ОБЛАСТИ

143100, Московская область, г. Руза, ул. Солнцева, дом 11, тел./факс 8 (49627) 24-230
e-mail: region.ruza@mail.ru, info@ruzaregion.ru, www.ruzaregion.ru
ИНН 5075003287, КПП 507501001, ОГРН 1025007589199, ОКПО 05373941

ПОСТАНОВЛЕНИЕ от 29.09.2023 № 6360

Об установлении публичного сервитута в порядке главы V.7.
Земельного кодекса Российской Федерации по адресу (местоположение):
Московская область, Рузский городской округ в пользу АО "Мособлгаз"
в целях для строительства, реконструкции, эксплуатации линейных объектов
системы газоснабжения "Распределительный газопровод
низкого давления $P < 0,005$ МПа, расположенный по адресу:
Московская область, Рузский г.о. Догазификация населенного пункта - г. Руза"

В соответствии с Земельным кодексом Российской Федерации, Федеральным законом от 06.10.2003 № 131-ФЗ «Об общих принципах организации местного самоуправления в Российской Федерации», Законом Московской области № 23/96-ОЗ «О регулировании земельных отношений в Московской области», руководствуясь Уставом Рузского городского округа, учитывая ходатайство АО "Мособлгаз" от 30.08.2023 № P001-8312869498-75437265,

ПОСТАНОВЛЯЕТ:

1. Установить публичный сервитут на срок 588 месяцев в отношении земельных участков, согласно приложению № 1 к настоящему Постановлению, в пользу АО "Мособлгаз", в целях для строительства, реконструкции, эксплуатации линейных объектов системы газоснабжения "Распределительный газопровод низкого давления $P < 0,005$ МПа, расположенный по адресу: Московская область, Рузский г.о. Догазификация населенного пункта - г. Руза", в границах в соответствии с приложением ГРАФИЧЕСКОЕ ОПИСАНИЕ местоположения границ населенных пунктов, территориальных зон, особо охраняемых природных территорий, зон с особыми условиями использования территории Публичный сервитут "Распределительный газопровод низкого давления $P < 0,005$ МПа, расположенный по адресу: Московская область, Рузский г.о. Догазификация населенного пункта - г. Руза" к настоящему Постановлению.

1.1. Срок, в течение которого использование земельного участка (его части) и (или) расположенного на нем объекта недвижимости в соответствии с их разрешенным использованием будет в соответствии с подпунктом 4 пункта 1 статьи 39.41 Земельного кодекса Российской Федерации невозможно или существенно затруднено в связи с осуществлением деятельности, для обеспечения которой устанавливается публичный сервитут: 3 месяца.

1.2. АО "Мособлгаз" привести земельные участки в состояние пригодное для использования в соответствии с видом разрешенного использования.

2. Администрации в течение 5 рабочих дней направить копию настоящего Постановления в Управление Федеральной службы государственной регистрации, кадастра и картографии по Московской области для внесения сведений об установлении публичного сервитута в отношении земельных участков, указанных в пункте 1 настоящего Постановления, в Единый государственный реестр недвижимости.

3. Администрации в течение 5 рабочих дней разместить настоящее Постановление на официальном информационном сайте администрации - <http://www.ruzaregion.ru> в информационно-телекоммуникационной сети «Интернет», в течение 5 рабочих дней направить копию настоящего Постановления правообладателям земельных участков, в отношении которых принято решение об установлении публичного сервитута.

4. Управлению земельных отношений в течение 5 рабочих дней направить обладателю публичного сервитута копию настоящего Постановления, сведения о лицах, являющихся правообладателями земельных участков, сведения о лицах, подавших заявления об учете их прав (обременений прав) на земельные участки, способах связи с ними, копии документов, подтверждающих права указанных лиц на земельные участки.

5. Контроль за выполнением настоящего Постановления возложить на Заместителя Главы Администрации Голубину Ю.Е.

И.о. главы городского округа

В.Ю. Пархоменко

Верно.

Начальник общего отдела

29.09.2023 г.



О.П. Гаврилова



Приложение № 1
к Постановлению от 18.09.23 № 6360

№	Кадастровый номер земельного участка	Адрес / описание местоположения
1	2	3
1	50:19:0010203:293	Местоположение установлено относительно ориентира, расположенного за пределами участка. Ориентир дом. Участок находится примерно в 27м, по направлению на запад от ориентира. Почтовый адрес ориентира: Московская область, Рузский район, г/пос Руза, ул. Красная, дом 12.
2	50:19:0010203:294	Местоположение установлено относительно ориентира, расположенного за пределами участка. Ориентир дом. Участок находится примерно в 27м, по направлению на запад от ориентира. Почтовый адрес ориентира: Московская область, Рузский район, г/пос Руза, ул. Красная, дом 12.

ГРАФИЧЕСКОЕ ОПИСАНИЕ
местоположения границ населенных пунктов, территориальных
зон, особо охраняемых природных территорий, зон с особыми
условиями использования территории
Публичный сервитут

"Распределительный газопровод низкого давления $P \leq 0,005$ МПа, расположенный по адресу: Московская область, Рузский г.о. Догазификация населенного пункта - г. Руза"

(наименование объекта, местоположение границ которого описано (далее - объект))

Раздел 1

Сведения об объекте		
№ п/п	Характеристики объекта	Описание характеристик
1	2	3
1	Местоположение объекта	Московская область, г. Руза
2	Площадь объекта \pm величина погрешности определения площади ($P \pm \Delta P$)	$615 \text{ м}^2 \pm 9 \text{ м}^2$
3	Иные характеристики объекта	-

Раздел 2

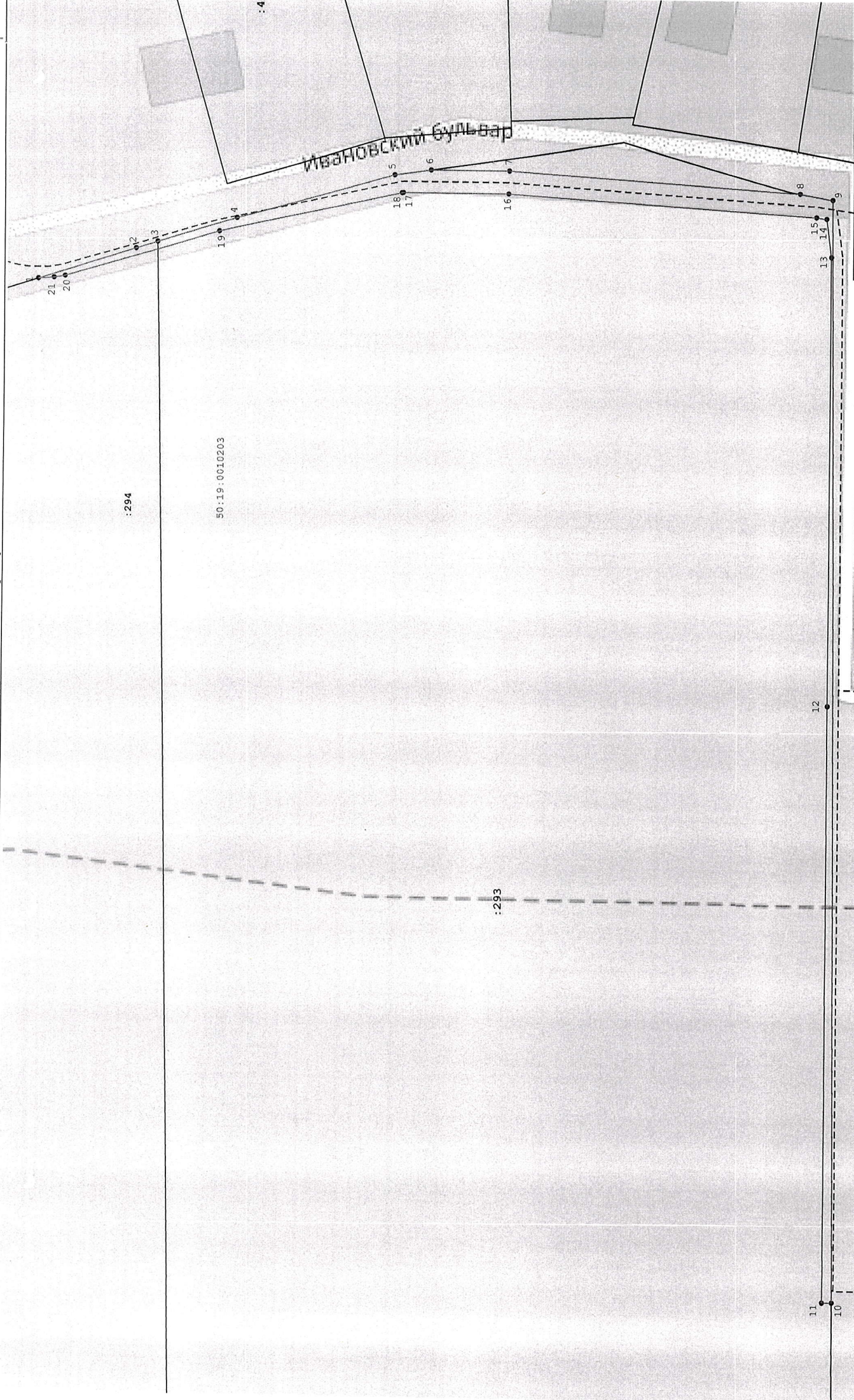
Сведения о местоположении границ объекта

1. Система координат МСК-50, зона 1

2. Сведения о характерных точках границ объекта

Обозначение характерных точек границ	Координаты, м		Метод определения координат характерной точки	Средняя квадратическая погрешность положения характерной точки (Mt), м	Описание обозначения точки на местности (при наличии)
	X	Y			
1	2	3	4	5	6
1	461 266,68	1 295 787,87	Аналитический метод	0,10	—
2	461 249,38	1 295 793,45		0,10	
3	461 245,56	1 295 794,61		0,10	
4	461 231,58	1 295 798,85		0,10	
5	461 203,98	1 295 806,85		0,10	
6	461 197,59	1 295 807,76		0,10	
7	461 183,73	1 295 807,76		0,10	
8	461 132,49	1 295 804,45		0,10	
9	461 126,65	1 295 803,41		0,10	
10	461 124,84	1 295 610,11		0,10	
11	461 126,58	1 295 610,10		0,10	
12	461 126,82	1 295 714,69		0,10	
13	461 126,82	1 295 793,43		0,10	
14	461 127,71	1 295 799,98		0,10	
15	461 129,55	1 295 800,25		0,10	
16	461 183,86	1 295 803,76		0,10	
17	461 202,48	1 295 803,76		0,10	
18	461 202,70	1 295 803,74		0,10	
19	461 234,66	1 295 796,49		0,10	
20	461 262,00	1 295 788,41		0,10	
21	461 263,94	1 295 788,06		0,10	
1	461 266,68	1 295 787,87	0,10		
3. Сведения о характерных точках части (частей) границы объекта					
1	2	3	4	5	6
—	—	—	—	—	—

Схема расположения границ публичного сервитута



№№	Кадастровый номер	Площадь, кв. м
1	50:19:0010203:293	22
2	50:19:0010203:294	593

Масштаб 1:600

- Условные обозначения:**
- граница кадастрового квартала;
 - часть границы, сведения ЕГРН о которой позволяют однозначно определить ее положение на местности;
 - граница публичного сервитута;
 - 50:19:0010203 - номер кадастрового квартала;
 - проектируемый газопровод;
 - граница кадастрового квартала;
 - часть границы, сведения ЕГРН о которой позволяют однозначно определить ее положение на местности;
 - граница публичного сервитута;

- обозначение земельного участка, сведения в котором содержатся в ЕГРН;