

ЧТО ТАКОЕ ПТИЧИЙ ГРИПП?

Птичий грипп – это вирусное заболевание, поражающее птиц, как диких, так и домашних (куры, гуси, утки, индейки). У инфицированных птиц затрудняется дыхание, они перестают есть и обычно умирают в течение 1-2 дней.

КАК ПЕРЕДАЕТСЯ БОЛЕЗНЬ?

Птицы, инфицированные птичьим гриппом, умирают вскоре после заражения от других птиц. Причина смерти может быть точно подтверждена только тестами в специальных лабораториях. Люди могут заразиться через тесный контакт с зараженными животными или частями зараженных животных (экскременты, урина, пух, перья, мертвые животные и т.д.)

ИНКУБАЦИОННЫЙ ПЕРИОД

Инкубационный период – это время между заражением и началом действия болезни, при птичьем гриппе он длится всего лишь несколько дней. Первые знаки болезни обычно появляются в течение недели после заражения.

КАК МОЖНО УЗНАТЬ, ЧТО ПТИЦА БОЛЬНА ПТИЧЬИМ ГРИППОМ?

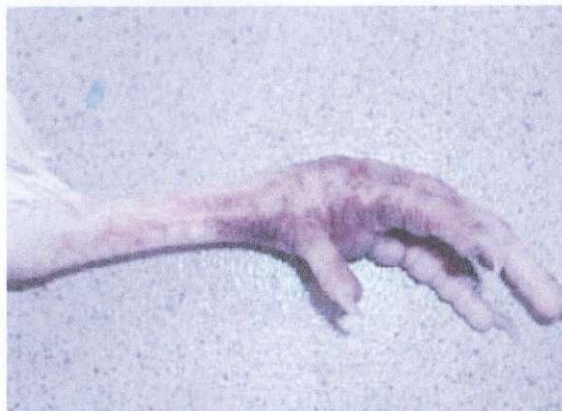


- Больные птицы показывают признаки вялости, апатии, их оперение выглядит взъерошенным. Цыпленок на этой фотографии припал к земле и сидит без движения.

- Птицы едят очень мало или полностью перестают есть.
- Птицы откладывают меньше яиц или совсем перестают нестись. Появляются яйца неправильной формы и с тонкой скорлупой.
- Некоторые животные могут проявлять симптомы простуды (выделение слизи, чихание и т.п.).
- Кровотечение и омертвевшие участки кожи на гребешке и бородке.



- Отек головы
- Могут быть знаки отека и явная геморрагия (кровооточивость) конечностей



КАК Я МОГУ ЗАЩИТИТЬ ПТИЦ?

По возможности держите птиц в закрытых помещениях и не допускайте никаких контактов с дикими птицами. Держите кур, петухов и индюков подальше от водоплавающих птиц (уток и гусей). Добивайтесь наивысших стандартов гигиены. Покидая птичник, дезинфицируйте все материалы или оставляйте их там.

КАК ОН РАСПРОСТРАНЯЕТСЯ?

Птичий грипп в первую очередь поражает домашних птиц. Переносчиками являются мигрирующие птицы. Поэтому возможность заражения домашней птицы вирусом от перелетных птиц. Необходимо тщательно следить за путями миграции птиц, особенно диких гусей.

Высок также риск передачи птичьего гриппа через нелегальные импортные товары и непреднамеренный ввоз зараженного материала, например, сувениров.

Люди, находящиеся в регионах, затронутых болезнью, должны избегать контакта с дикими и домашними птицами. Они должны воздерживаться от контакта с домашней птицей в течение 8 дней по возвращению из страны, где предполагается наличие птичьего гриппа. Одежда должна быть постирана, а обувь почищена и дезинфицирована – все это не должно надеваться в течение восьми дней.

КАК Я МОГУ ЗАЩИТИТЬ СЕБЯ?

Самым действенным методом защиты от птичьего гриппа является соблюдение гигиены. Поэтому вам следует мыть руки и проводить дезинфекцию после каждого контакта с животными. Если предполагается наличие случаев птичьего гриппа, все время носите соответствующую защитную одежду:

- рабочая одежда, которая покрывает голову
- головной убор, полностью закрывающий волосы
- ботинки, которые можно дезинфицировать
- водонепроницаемые защитные перчатки, которые можно дезинфицировать
- работая в помещениях, где содержится птица или ее части (перья и подобный материал), носите респиратор с фильтром для мелких частиц и клапаном для выдоха
- плотно прилегающие защитные очки

Только полный комплект защитной одежды обеспечит вашу безопасность.

ОПАСЕН ЛИ ПТИЧИЙ ГРИПП ДЛЯ ЧЕЛОВЕКА?

Люди, непосредственно контактирующие с больными птицами, также могут заразиться птичьим гриппом. Хотя при существующей форме вируса болезнь передается человеку крайне редко, лишь в исключительных случаях, но люди, инфицированные птичьим гриппом, могут умереть, и такие случаи уже известны. Тесный контакт людей с птицей, при котором может произойти заражение, наиболее вероятен на птицефермах и в птичьих заповедниках. Поэтому работникам необходимо по мере возможности избегать излишнего контакта не только с самими птицами, но и с их выделениями (помет, зараженный воздух в птичнике и т.д.).

КАКОВЫ СИМПТОМЫ ПТИЧЬЕГО ГРИППА У ЧЕЛОВЕКА?

Человек может быть болен птичьим гриппом, если:

- в радиусе 10 км от его рабочего места или места жительства были зарегистрированы предполагаемые случаи заражения птичьим гриппом
- он испытывает головную боль, кашель, высокую температуру, трудности с дыханием в течение семи дней после контакта с потенциально зараженной птицей.

Внимание: возможность заражения человека птичьим гриппом возможна, но эта болезнь крайне опасна.

Что надо делать: при наличии симптомов обратиться к врачу и провести обследование на выявление птичьего гриппа.

ЧТО МНЕ ДЕЛАТЬ ПРИ ПРЕДПОЛАГАЕМЫХ СЛУЧАЯХ ПТИЧЬЕГО ГРИППА?

Сразу же информируйте государственную ветеринарную службу (8 (49627) 23-060) или органы власти (Единую диспетчерскую службу района 8(49627) 50-505).

Не допускайте посетителей и посторонних людей к птицам и местам их обитания.

Любая попытка скрыть наличие птичьего гриппа наказуема законом.